



Materiales de apoyo

Tutoría para zonas rurales

a maestras y maestros de nuevo ingreso

Educación Básica

(Escuelas multigrado, generales e indígenas,
y telesecundarias)



Tutoría para zonas rurales

Tutoría a maestras, maestros y técnicos docentes de nuevo ingreso



Índice

Presentación	5
Características generales de la Tutoría para zonas rurales Por Vicente Oropeza Calderón	6
Los primeros días de trabajo en la escuela	10
Experiencias de incorporación a la comunidad escolar Por Norma N. Reséndiz Melgar	10
Retos y oportunidades en la incorporación de los maestros principiantes a la escuela y la comunidad rural e indígena Por Hilda Gómez Gerardo	18
La incorporación de los docentes noveles a la escuela rural de educación preescolar Por Alondra Martínez de Santiago	24
El conocimiento del tipo de servicio y tipo de organización escolar	28
El conocimiento del tipo de servicio y tipo de organización escolar. Escuelas multigrado de educación preescolar y primaria, generales e indígenas Por Vicente Oropeza Calderón	28
El conocimiento del tipo de servicio y tipo de organización escolar: Telesecundaria Por Ariadna Peña Acosta	34
El conocimiento inicial de los alumnos del grupo	40
Para un docente, ¿qué significa conocer las características de los alumnos? Por Norma N. Reséndiz Melgar	40
La relación y comunicación con los padres y madres de familia de los alumnos	49
La relación con los padres y madres de familia en la comunidad rural: un reto para los docentes de nuevo ingreso Por Hilda Gómez Gerardo	49
El aula, un espacio donde alumnos y docente disfrutan aprendiendo juntos	55
Los ambientes de aprendizaje y sus principales componentes Por Norma N. Reséndiz Melgar	55
La organización de los espacios y los materiales para hacer del aula un lugar adecuado para el aprendizaje de todos los alumnos	59
Condiciones físicas: un componente de los ambientes de aprendizaje Por Norma N. Reséndiz Melgar	59
Consejos para habitar los espacios escolares con aprendizaje Por Vicente Oropeza Calderón	63



Índice

La creación de un clima de confianza en el aula, basado en el diálogo, el respeto mutuo y la inclusión	68
¿Cómo lograr un clima de confianza y respeto en el aula? Por Hilda Gómez Gerardo	68
La importancia de la convivencia sana, pacífica y democrática en el aula Por Hilda Gómez Gerardo	74
La Pedagogía inclusiva como horizonte de posibilidad Por Marcela Beatriz Zeballos	81
La participación de la comunidad escolar en la generación de un ambiente orientado al aprendizaje	87
La participación de la comunidad escolar en la generación de un ambiente orientado al aprendizaje Por Norma N. Reséndiz Melgar	87
La escuela como un espacio que ofrece una respuesta educativa comprensiva y diversificada, acorde con las características y necesidades de los niños, las niñas y los adolescentes	96
El trabajo colaborativo en una escuela multigrado Por William Hernández Meza	96



Presentación

La Secretaría de Educación Pública (SEP) pone a disposición de Tutores, maestras y maestros de nuevo ingreso y autoridades educativas de las entidades federativas, los *Materiales de apoyo. Tutoría para zonas rurales a maestras y maestros de nuevo ingreso. Educación Básica. Escuelas multigrado de educación preescolar y primaria, generales e indígenas, y telesecundarias*, los cuales complementan a *Propuestas e ideas para el desarrollo de los encuentros de Tutoría para zonas rurales. Maestras y maestros de nuevo ingreso. Primer ciclo escolar. Educación Básica*. Ambos son parte de un conjunto de recursos que se pueden utilizar según las necesidades formativas que presenten las maestras y los maestros noveles.

Las lecturas que se incluyen en estos *Materiales* se han retomado de diversas fuentes y, en particular, varias maestras y maestros han participado en su elaboración, quienes enviaron sus textos a partir de una convocatoria pública y abierta que emitió la Secretaría para colaborar en este proceso. La SEP agradece su participación y compromiso.

Las lecturas están organizadas de acuerdo con los temas señalados en el documento *Propuestas e ideas*, para que su vinculación con este material sea sencilla y fácil de consultar. Por ello, se encontrará que el listado es discontinuo, ya que algunos temas referidos en dicho documento están vinculados al currículo, por lo que no se incluyen en este volumen, o bien, son textos a los que se deberá acceder en forma impresa.

La SEP espera que estos materiales sean de utilidad para la mejora del trabajo educativo en las zonas rurales, especialmente, en las escuelas multigrado de educación preescolar y primaria (generales e indígenas) y telesecundarias. Asimismo, se invita a los lectores a que en próximas ediciones participen con sus experiencias escritas, a fin de enriquecer el acervo dirigido a estos tipos de servicio educativo.¹

¹ Para ello se puede consultar de manera periódica el sitio web de la Tutoría:
<http://143.137.111.80/dgpromocion/tutoria/>

Materiales de apoyo

Tutoría para zonas rurales a maestras y maestros de nuevo ingreso
Educación Básica



Tutoría para zonas rurales

Características generales de la Tutoría para zonas rurales

Por Vicente Oropeza Calderón

EDUCACIÓN
SECRETARÍA DE EDUCACIÓN PÚBLICA

USIGAMM
UNIDAD DEL SISTEMA PARA LA CARRERA
DE LAS MAESTRAS Y LOS MAESTROS

México
2021

Tutoría para zonas rurales

CARACTERÍSTICAS GENERALES

Tutoría a maestras y maestros de nuevo ingreso

EDUCACIÓN
SECRETARÍA DE EDUCACIÓN PÚBLICA

USIGAMM
UNIDAD DEL SISTEMA PARA LA CARRERA
DE LAS MAESTRAS Y LOS MAESTROS

México
2021

Participantes en la Tutoría para zonas rurales

Tutoría a maestras y maestros de nuevo ingreso

Tutorados (maestras y maestros de nuevo ingreso en escuelas multigrado de educación preescolar y de educación primaria, generales o indígenas, y de telesecundaria)

Tutores seleccionados por las autoridades educativas de las entidades federativas

Supervisión de zona escolar

Autoridades educativas de las entidades federativas

Materiales de apoyo

Tutoría para zonas rurales a maestras y maestros de nuevo ingreso
Educación Básica



Tutoría para zonas rurales



EDUCACIÓN
SECRETARÍA DE EDUCACIÓN PÚBLICA

USICAMM
UNIDAD DEL SISTEMA PARA LA CARRERA
DE LAS MAESTRAS Y LOS MAESTROS



Tutoría a maestras y maestros
de nuevo ingreso

Intención de la tutoría para zonas rurales

Los propósitos
de la tutoría
para zonas
rurales son:

Fortalecer las **capacidades, los conocimientos y las habilidades del personal docente** de nuevo ingreso para favorecer su inserción en el trabajo educativo, la autonomía profesional, la participación en la escuela, la comunicación con las familias y el aprendizaje profesional permanente.

Contribuir a la **mejora de su práctica profesional**, de modo que cuente con más y mejores capacidades para propiciar el cumplimiento de las finalidades de la educación básica y el máximo logro de aprendizajes en sus alumnos.



Asimismo, la Tutoría para zonas rurales ayuda a favorecer y mejorar la calidad de la educación de los alumnos que viven en zonas rurales, al fomentar que cuenten con mejores maestros, capaces de atender las necesidades y potenciar los conocimientos, cultura y lengua de niñas, niños y adolescentes, en un marco de respeto a sus derechos humanos.



EDUCACIÓN
SECRETARÍA DE EDUCACIÓN PÚBLICA

USICAMM
UNIDAD DEL SISTEMA PARA LA CARRERA
DE LAS MAESTRAS Y LOS MAESTROS



Tutoría a maestras y maestros
de nuevo ingreso

Enfoque de la Tutoría



Materiales de apoyo

Tutoría para zonas rurales a maestras y maestros de nuevo ingreso
Educación Básica



Tutoría para zonas rurales



EDUCACIÓN
SECRETARÍA DE EDUCACIÓN PÚBLICA

USICAMM
UNIDAD DEL SISTEMA PARA LA CARRERA
DE LAS MAESTRAS Y LOS MAESTROS



Tutoría a maestras y maestros
de nuevo ingreso

Características de la Tutoría para zonas rurales

A QUIÉN SE DIRIGE:

A maestras y maestros de **escuelas multigrado y telesecundarias**, ubicados en comunidades rurales, que tienen dificultades para acceder a un servicio de internet de manera frecuente o, por las condiciones de las poblaciones en las que laboran, carecen de tutor presencial.



CÓMO SE ORGANIZA

- En **grupo**, cada uno conformado de 8 a 12 maestras y maestros que compartan el nivel educativo y modalidad.
- En **reuniones mensuales**, preferentemente en las mismas fechas que el Consejo Técnico Escolar o el de Zona y en el lugar que fije la autoridad educativa de la entidad federativa, considerando que sea accesible y seguro para los integrantes del grupo de Tutoría.



EDUCACIÓN
SECRETARÍA DE EDUCACIÓN PÚBLICA

USICAMM
UNIDAD DEL SISTEMA PARA LA CARRERA
DE LAS MAESTRAS Y LOS MAESTROS



Tutoría a maestras y maestros
de nuevo ingreso

Características de la Tutoría para zonas rurales

Reunión inicial.
Primer encuentro

Trabajo individual por parte
de las maestras y los maestros.
Seguimiento por parte de los
Tutores (con las herramientas
posibles)

Colectivo

Transcurre un mes

Siguiente
Encuentro

La Tutoría se basa en sesión de trabajo colectivo o **encuentros**. Entre ellas, las maestras y los maestros realizarán actividades individuales como: lecturas, escritos, análisis y reflexiones sobre su práctica, etcétera. Estas actividades serán insumo fundamental para el trabajo colectivo en el encuentro siguiente, principalmente, por medio de la **bitácora**.

Colectivo

Materiales de apoyo

Tutoría para zonas rurales a maestras y maestros de nuevo ingreso
Educación Básica



Tutoría para zonas rurales



EDUCACIÓN
SECRETARÍA DE EDUCACIÓN PÚBLICA

USICAMM
UNIDAD DEL SISTEMA PARA LA CARRERA
DE LAS MAESTRAS Y LOS MAESTROS



Tutoría a maestras y maestros
de nuevo ingreso

Qué características tiene la bitácora

Son notas escritas por las maestras y los maestros de nuevo ingreso; es un anecdotario donde escriben lo que consideran más significativo o relevante de su práctica profesional. Por ejemplo: preguntas, comentarios, comportamientos y reacciones de sus alumnos; de su desempeño y del contexto.

Es importante que, al terminar un encuentro, y en preparación al siguiente, identifiquen sobre qué tema escribirán en su bitácora.

La bitácora puede tener cualquier formato. Se sugiere dar apertura a la creatividad de las maestras y los maestros noveles y no limitarla con requisitos preestablecidos. Pueden elaborarla a manera de diario, video blog, álbum fotográfico, blog, galería, notas, portafolio u otro que sea de interés.



Lo relevante es que coloquen en el centro de la bitácora la descripción, la narración, el análisis y la reflexión de su práctica docente.



Materiales de apoyo

Tutoría para zonas rurales a maestras y maestros de nuevo ingreso
Educación Básica



Tutoría para zonas rurales

Los primeros días de trabajo en la escuela

Experiencias de incorporación a la comunidad escolar

Por Norma N. Reséndiz Melgar

EDUCACIÓN SECRETARÍA DE EDUCACIÓN PÚBLICA | USICAMM UNIDAD DEL SISTEMA PARA LA CARRERA DE LAS MAESTRAS Y LOS MAESTROS | México 2021

Tutoría para zonas rurales

Los primeros días de trabajo en la escuela
Experiencias de incorporación a la comunidad escolar

Testimonios docentes

Tutoría a maestras y maestros de nuevo ingreso

EDUCACIÓN SECRETARÍA DE EDUCACIÓN PÚBLICA | USICAMM UNIDAD DEL SISTEMA PARA LA CARRERA DE LAS MAESTRAS Y LOS MAESTROS | México 2021

Tutoría a maestras y maestros de nuevo ingreso

¿Cuáles son los principales retos que enfrentan las maestras y los maestros noveles?

Los retos a los que se enfrentan las maestras y los maestros noveles son muchos, no obstante, los investigadores coinciden en varios de ellos.

“Toma tiempo desarrollarse como un maestro experto. [...] Quizá parezca que los problemas de los maestros principiantes son que ellos no saben ‘cómo hacer’. Es importante que ellos sepan cómo organizar una clase, cómo hacer frente a los problemas de disciplina, cómo organizar y presentar los materiales de enseñanza. Sin embargo, la razón fundamental no es que ellos desconozcan ‘cómo’, más bien requieren saber exactamente ‘qué es una buena clase’ y ‘por qué’ desarrollarla. Cuando la gente desconoce el objetivo, ¿cómo va a alcanzarlo? Por lo tanto, mientras que el ‘no saben cómo’ es la dificultad, ‘no sé qué debo hacer’ y ‘por qué’ son las causas fundamentales”.

Yu Yi, Docente de secundaria con más de 40 años de experiencia y amplio reconocimiento en su país, China-Shangai.
[Fuente: Liping Ma, 1992, págs. 7 y 8.]

Experiencias


Los primeros días de trabajo en la escuela

Materiales de apoyo


Tutoría para zonas rurales a maestras y maestros de nuevo ingreso Educación Básica



Tutoría para zonas rurales

**EDUCACIÓN**
SECRETARÍA DE EDUCACIÓN PÚBLICA

USICAMM
UNIDAD DEL SISTEMA PARA LA CARRERA
DE LAS MAESTRAS Y LOS MAESTROS



Tutoría a maestras y maestros de nuevo ingreso

Retos al inicio de la profesión docente

El ingreso a la docencia conlleva muchos retos, para García, M. (2008, s.d.), las principales necesidades que presentan las maestras y los maestros noveles son:

Necesidades identificadas		
Física-Emocional	Socio-Psicológica	Personal-Intelectual
Autoestima	Amistad	Estimulación intelectual
Seguridad	Fortalecimiento de las relaciones interpersonales	Nuevos conocimientos/ideas
Aceptación	Compañerismo	Desafíos
Confianza en sí mismo		Técnicas de innovación
Resistencia		

En este sentido, es importante que como nuevo maestro identifique y comprenda que los retos que enfrenta no son privativos de una persona, sino son desafíos inherentes al ingreso a la docencia.

Le recomendamos que al leer los testimonios que se incluyen enseguida, los compare con su experiencia, reconozca si ha tenido alguno de ellos, y valore cuál considera más importante y prioritario de atender y por qué, de modo que comparta esta opinión con sus compañeros de grupo y Tutor.

Experiencias

Los primeros días de trabajo en la escuela

**EDUCACIÓN**
SECRETARÍA DE EDUCACIÓN PÚBLICA

USICAMM
UNIDAD DEL SISTEMA PARA LA CARRERA
DE LAS MAESTRAS Y LOS MAESTROS



Tutoría a maestras y maestros de nuevo ingreso

¿Qué retos tienen las maestras y los maestros noveles?

**Manejo de la clase/disciplina**

**Motivación de los alumnos**

**Atender las diferencias de los estudiantes**

**Evaluar el trabajo de los alumnos**

**Relación con los padres de familia**

“El primer día de clases tenía miedo. Llegas y ves todas esas caras sonrientes y a unos padres de familia desconocidos que te vienen a ver. Observas alrededor y no hay algún maestro al que puedas llamar para que te dé seguridad. Ahora tú eres él.

Pero ese primer día, das en el blanco; llegas temprano, te vas a tu salón, entras y todo está bien. Entonces, te das cuenta que todos tus alumnos están ahí sentados viéndote y pensando: ‘está bien, enséñanos’.

Ese día **todo empieza**. Estás ahí: **tú eres el maestro**”.

Velman (1984), citado en: Stansbury, K. y Zimmerman, J. (2000).

Maestro. Educación secundaria. Nueva Zelanda. [Fuente: Cameron, Lovet y Garvey, 2007].

Experiencias

Los primeros días de trabajo en la escuela

Materiales de apoyo

Tutoría para zonas rurales a maestras y maestros de nuevo ingreso Educación Básica



Tutoría para zonas rurales



EDUCACIÓN
SECRETARÍA DE EDUCACIÓN PÚBLICA

USICAMM
UNIDAD DEL SISTEMA PARA LA CARRERA
DE LAS MAESTRAS Y LOS MAESTROS



Tutoría a maestras y maestros
de nuevo ingreso

¿Qué retos enfrentan algunas maestras y maestros de diferentes partes del mundo?

“Y fue difícil, súper difícil, porque a uno le entregan ciertas teorías para manejar, pero la práctica es distinta y uno se encuentra con otras cosas que nunca se vieron en los libros. Entonces ahí uno comienza a preguntarle a los colegas con más experiencia. [...] Me prepararon para tratar ciertas cosas, por ejemplo, cuando un niño tiene déficit de atención, etcétera. Pero nunca sentí que me prepararon para enfrentarme a un curso problemático”.

Maestro. Educación Primaria. Chile.
[Fuente: Avalos, B., 2009, pág. 53]



Experiencias

Los primeros días de trabajo en la escuela



EDUCACIÓN
SECRETARÍA DE EDUCACIÓN PÚBLICA

USICAMM
UNIDAD DEL SISTEMA PARA LA CARRERA
DE LAS MAESTRAS Y LOS MAESTROS



Tutoría a maestras y maestros
de nuevo ingreso

¿Qué retos enfrentan algunas maestras y maestros de diferentes partes del mundo?

“Para llegar a la escuela tenía que atravesar el pueblo, veía casas bajas, mucho ganado y gente muy mayor. Al bajar del coche por primera vez, mi imagen me generó problemas, no se parecía en nada al ideal de imagen de maestro. En un pueblo en que había gente muy mayor y dedicada a las labores del campo, ¿qué confianza daría un maestro con una delgadez extrema propia de un corredor, una sudadera que no combinaba y gastada, el pelo largo y pocos años?”

Maestro. s.d. España.
[Fuente: Barba, 2010, pág. 233].



Experiencias

Los primeros días de trabajo en la escuela

Materiales de apoyo

Tutoría para zonas rurales a maestras y maestros de nuevo ingreso
Educación Básica



Tutoría para zonas rurales



EDUCACIÓN
SECRETARÍA DE EDUCACIÓN PÚBLICA

USICAMM
UNIDAD DEL SISTEMA PARA LA CARRERA
DE LAS MAESTRAS Y LOS MAESTROS



Tutoría a maestras y maestros
de nuevo ingreso

¿Qué retos enfrentan algunas maestras y maestros de diferentes partes del mundo?

"¿Cómo plasmar en una hoja en blanco tantas emociones, sentimientos, experiencias? ¿Cómo impregnar esta página en blanco con el intangible, pero tan perceptible miedo a lo nuevo?... Con esa sensación de un torrente que se eleva desde el estómago y aumenta su caudal hasta llegar a la garganta donde estalla y no permite emitir palabra, dirigía yo mis pasos temblorosos hacia mi nueva escuela, con 20 años de edad, título en mano, buen promedio, grandes presagios, pero llena de incertidumbre, con la expectativa que conlleva lo nuevo, sensaciones que parecían capturar me entera y hacerme sentir diferente. Mis pasos vacilantes... la voz entrecortada... y, no sé por qué, la imposibilidad de hablar con un tono normal. -Por fin llegué... El edificio amplio, gris, frío, quizás porque los niños estaban en clase y su ausencia daba al patio tal apariencia..."



Experiencias

Los primeros días de trabajo en la escuela



EDUCACIÓN
SECRETARÍA DE EDUCACIÓN PÚBLICA

USICAMM
UNIDAD DEL SISTEMA PARA LA CARRERA
DE LAS MAESTRAS Y LOS MAESTROS



Tutoría a maestras y maestros
de nuevo ingreso

¿Qué retos enfrentan algunas maestras y maestros de diferentes partes del mundo?

... En el primer diálogo con la directora pude captar un panorama de lo que se avecinaba: [...] '¡Olvídate! ... lo que aprendiste, acá no sirve, ese conjunto de utopías mueren en la realidad'. Tal descripción parecía alejarse tanto de lo que yo quería ser y de lo que me habían enseñado, ahora tendría que ser otra, ver cómo eran mis colegas y disfrazarme de otra maestra. El nivel de comunicación que siguió no fue muy diferente. Todo lo que decía era frenado con un rotundo no, parecía que lo que yo pensaba o sabía no era valioso, que yo no estaba a la altura, simplemente tenía que acatar las órdenes que a veces eran frente a los mismos alumnos. [...] Muchos de mis alumnos provenían de hogares humildes, familias destruidas, condiciones de vida precarias, algunos pasaban más tiempo en la calle que en sus casas."

Maestro. Educación Primaria. Argentina. [Fuente: Alen B. y Allegroni A., 2009, págs. 66-68].



Experiencias

Los primeros días de trabajo en la escuela

Materiales de apoyo

Tutoría para zonas rurales a maestras y maestros de nuevo ingreso
Educación Básica



Tutoría para zonas rurales



EDUCACIÓN
SECRETARÍA DE EDUCACIÓN PÚBLICA

USICAMM
UNIDAD DEL SISTEMA PARA LA CARRERA
DE LAS MAESTRAS Y LOS MAESTROS



Tutoría a maestras y maestros
de nuevo ingreso

¿Qué retos enfrentan algunas maestras y maestros de diferentes partes del mundo?



“Fue una experiencia terrible, me tocó un colegio donde la situación era incontrolable, no se parecía en nada a lo enseñado durante el profesorado, lamenté la distancia que existe entre lo aprendido (como algo ideal), y lo real (duro e impensado). A duras penas terminé las dos horas de clase tratando de mantener a los chicos dentro del aula, algunos escuchaban otros se escapaban por las ventanas (más que profesora parecía niñera mal pagada); si bien la secretaria me había advertido, ninguna advertencia parecía cercana a lo que estaba viviendo. Soporté las ganas de llorar, me tragué el dolor y la desilusión, y seguí dando clase. Fue un golpe tremendo, ni conversando con ellos podía convencerlos de que tenían derecho a ‘algo en este país’, autoexcluidos y conscientes de la exclusión en la que se encontraban. Lamenté mucho esa situación”.

Maestro. Educación secundaria. Argentina [Fuente: Serra, J. C., Krichesky G. y Merodo A., 2009, pág. 202].

Experiencias

Los primeros días de trabajo en la escuela



EDUCACIÓN
SECRETARÍA DE EDUCACIÓN PÚBLICA

USICAMM
UNIDAD DEL SISTEMA PARA LA CARRERA
DE LAS MAESTRAS Y LOS MAESTROS



Tutoría a maestras y maestros
de nuevo ingreso

¿Cuáles son algunos de los retos que enfrentan las maestras y los maestros en nuestro país?

- “Me gustan los grados superiores, pero es más difícil aquí [multigrado]. Es difícil la correlación de contenidos”.
- “La comunidad está inmersa en un medio considerado difícil ya que el entorno es la delincuencia, pandillerismo y al parecer drogadicción”.
- Yo he ofrecido la escuela al director (de la Normal) que se vengán a enfrentar con grupos de 45 alumnos”.

México. Maestro. Educación primaria. Multigrado.

México. Maestro. Educación secundaria

México. Maestro. S.d.

[Fuente: Tolentino Chávez, R. et. al., 2011]



Experiencias

Los primeros días de trabajo en la escuela

Materiales de apoyo

Tutoría para zonas rurales a maestras y maestros de nuevo ingreso
Educación Básica




Tutoría para zonas rurales

EDUCACIÓN
SECRETARÍA DE EDUCACIÓN PÚBLICA

USICAMM
UNIDAD DEL SISTEMA PARA LA CARRERA DE LAS MAESTRAS Y LOS MAESTROS

¿Cuáles son algunos de los retos que enfrentan las maestras y los maestros en nuestro país?

Tutoría a maestras y maestros de nuevo ingreso



“El profesor principiante conoce del trabajo en la escuela, sabe de contenidos y programas, pero pronto se dará cuenta que en las comunidades rurales e indígenas eso no basta, es necesario tener conocimientos, habilidades y aptitudes para poder lidiar con el entramado de problemáticas y necesidades que las permea. Por lo anterior, no queda más que participar en lo posible (lo que le da su intuición), improvisando y aplicando una carga importante de dedicación a lo que se realice, aunque no corresponda necesariamente a los propósitos educativos. Pasa largas horas viajando para llegar y salir de la comunidad, pues la comunidad representa un mundo lejano...”

Maestro de educación indígena. México

Experiencias

Los primeros días de trabajo en la escuela

EDUCACIÓN
SECRETARÍA DE EDUCACIÓN PÚBLICA

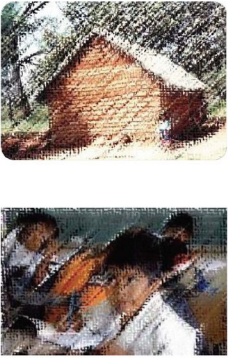
USICAMM
UNIDAD DEL SISTEMA PARA LA CARRERA DE LAS MAESTRAS Y LOS MAESTROS

¿Cuáles son algunos de los retos que enfrentan las maestras y los maestros en nuestro país?

Tutoría a maestras y maestros de nuevo ingreso

“... En los primeros días y meses, el profesor tiene que adaptarse a las condiciones del contexto, aunque la preocupación está latente, porque sus alumnos lleguen a la escuela y aprendan [...]”

En la soledad del cuarto donde habita (que le asignan las autoridades de la comunidad), los profesores meditan la realidad que les toca vivir, pero cada día su pensamiento transita hacia la reflexión de las condiciones y los sujetos mismos, a los cuales debe atender en el aula”.



(Pinto Díaz, 2012, pág. 245).

Experiencias

Los primeros días de trabajo en la escuela

Materiales de apoyo

Tutoría para zonas rurales a maestras y maestros de nuevo ingreso
Educación Básica



Tutoría para zonas rurales



EDUCACIÓN
SECRETARÍA DE EDUCACIÓN PÚBLICA

USICAMM

UNIDAD DEL SISTEMA PARA LA CARRERA
DE LAS MAESTRAS Y LOS MAESTROS



Tutoría a maestras y maestros
de nuevo ingreso

¿Cuáles son algunos de los retos que enfrentan las maestras y los maestros en nuestro país?

“Al terminar el ciclo escolar la directora me propuso trabajar con primer grado ya que nadie quería esa responsabilidad y por ser nueva me tocó trabajar con primero. [...] [Finalmente], me asignaron un grupo de sexto grado con 56 alumnos, con edades entre 12 y 16 años. Eran alumnos con muchos problemas, poco tolerantes a la autoridad.

Fue muy difícil estar frente a grupo por primera vez, no tenía idea de lo que iba a hacer para disciplinarlos ni cómo impartir una clase, por dónde empezar, nada...”.



México. Maestro. Educación primaria. [Fuente: Castañeda Salgado, Adelina y Cecilia Navia Antezana. (s.f.).

Experiencias

Los primeros días de trabajo en la escuela



EDUCACIÓN
SECRETARÍA DE EDUCACIÓN PÚBLICA

USICAMM

UNIDAD DEL SISTEMA PARA LA CARRERA
DE LAS MAESTRAS Y LOS MAESTROS



Tutoría a maestras y maestros
de nuevo ingreso

¿Por qué las maestras y los maestros noveles se enfrentan a tales retos?

De acuerdo con Stansbury, K. y Zimmerman, J. (2000), las maestras y los maestros noveles enfrentan numerosos retos porque:

“Hoy en día se espera que los maestros ayuden a la **mayor diversidad** de población estudiantil y cumpla con los más **altos estándares** de nuestra historia. Y, en ese proceso, se espera que sirvan **a todos los alumnos** igual de bien. [...]

Del mismo modo, por primera vez los maestros tienen la oportunidad de comenzar sus carreras **usando lo mejor de lo que conocemos, desde la investigación y la práctica, acerca de la enseñanza efectiva**”.

Experiencias

Los primeros días de trabajo en la escuela



EDUCACIÓN
SECRETARÍA DE EDUCACIÓN PÚBLICA

USICAMM
UNIDAD DEL SISTEMA PARA LA CARRERA
DE LAS MAESTRAS Y LOS MAESTROS



Tutoría a maestras y maestros
de nuevo ingreso

Bibliografía

- ALLEN B. y Allegroni A. (2009). *Acompañar los primeros pasos en la docencia, explorar una nueva práctica de formación*. Buenos Aires: Ministerio de Educación.
- ÁVALOS, B. (2009). "La inserción profesional de los docentes". Recuperado el 30 de Julio de 2014, de *Profesorado. Revista de curriculum y formación del profesorado*: <https://www.ugr.es/~recfpro/rev131ART3.pdf>
- BARBA Martín, J. (2010). *El desarrollo profesional de un maestro novel en la escuela rural desde una perspectiva crítica*. Recuperado el 30 de Julio de 2014, de Universidad de Valladolid: <https://uvadoc.uva.es/bitstream/10324/822/1/TFESIS96-110331.pdf>
- CAMERON, M., Lovett, S. y J. Garvey Berger. (2007). *Starting out in teaching: Surviving or thriving as a new teacher*. Recuperado el 13 de septiembre de 2016, de: http://www.nzcer.org.nz/system/files/set2007_3_032.pdf
- CASTAÑEDA S. y A. Navia. (s.f.). Experiencias de socialización profesional de profesores principiantes. Recuperado el agosto de 7 de 2014, de Comie: http://www.comie.org.mx/congreso/memoriaelectronica/v10/pdf/area_tematica_15/ponencias/1885-F.pdf
- MA, L. (1992). *Discussing teacher induction in China and relevant debates in the United States with a chinese teacher: A conversation with Yu Yi*. National Center for Research on Teacher Learning. Recuperado el 13 de septiembre de 2016, de: <http://www.educ.msu.edu/NCRTL/PDFs/NCRTL/CraftPapers/cp922.pdf>
- MARCELO García, C. (2008). "Estudio sobre estrategias de inserción profesional en Europa". Recuperado el 30 de Julio de 2014, de *Revista Iberoamericana de Educación*: <https://rieoei.org/historico/oeivirt/rie19a03.htm>
- PINTO Díaz, I. (2012). *Profesorado principiante: entre montañas y veredas, aprendiendo a ser maestro en el sureste mexicano*. Recuperado el 22 de septiembre de 2016, de: <http://www.redalyc.org/pdf/684/68425573004.pdf>
- SERRA, J. C., Krichesky G. y Merodo A. (2009). *Inserción laboral de docentes noveles del nivel medio en la Argentina*. Recuperado el 13 de septiembre de 2016, de: <https://www.ugr.es/~recfpro/rev131ART13.pdf>
- STANSBURY, K. y Zimmerman, J. (2000). *Designing support for beginning teachers*. Recuperado el 13 de septiembre de 2016, de: https://www.wested.org/online_pubs/tchrbrief.pdf
- TOLENTINO Chavéz, R., Rodríguez García, M. y E. Martínez Becerra. (2011). *La mirada de los noveles: sus problemas y necesidades en contextos de vulnerabilidad*. Recuperado el 13 de septiembre de 2016, de: http://www.comie.org.mx/congreso/memoriaelectronica/v11/docs/area_15/1103.pdf

Experiencias

Los primeros días de trabajo en la escuela





Los primeros días de trabajo en la escuela

Retos y oportunidades en la incorporación de los maestros principiantes a la escuela y la comunidad rural e indígena

Por Hilda Gómez Gerardo

El comienzo de la docencia tiene una fuerte carga emocional, llena de entusiasmo e interés, pero también de angustia e incertidumbre, que en general todos experimentamos ante lo nuevo.

Aunque las sensaciones de temor e inseguridad son mayores y comprensibles cuando el maestro novel llega a una comunidad rural o indígena que, en la mayoría de los casos, nunca ha visitado, se encuentra alejada de su domicilio y cuenta con poco acceso a servicios, lo cual significa un cambio importante para un joven que inicia su vida profesional.

En un breve lapso, el maestro de nuevo ingreso desplegará diversas habilidades para enfrentar situaciones complejas relacionadas con su incorporación a la escuela y a la comunidad rural o indígena, además tendrá que asumir la responsabilidad de propiciar los aprendizajes y la formación integral de alumnos de distintos grados y edades variadas.

De acuerdo con González, León y López (2016), la poca experiencia en la docencia y la condición de joven no son vistos con buenos ojos en la escuela ni en la comunidad. Aunado a esto, algunos maestros que comienzan su ejercicio profesional en el medio rural o indígena deben de fundar una escuela multigrado o reabirla luego de estar varios años cerrada, ejercen la función de dirección escolar, se vinculan con una comunidad que tiene una cultura diferente a la suya o se comunican con gente que habla una lengua distinta. Todas estas tareas pueden serles ajenas, pero por la emergencia las tienen que desarrollar, aunque sin la certeza de andar por buen camino.

Por ello, los autores mencionados refieren que las necesidades del maestro de nuevo ingreso no solo se relacionan con lo pedagógico, sino también con su incorporación a la escuela y a la comunidad rural o indígena. De ahí su posible sentimiento de impotencia o frustración, como se ilustra en el testimonio de un maestro novel que labora en una escuela rural multigrado en México.





Los tres primeros meses fueron fatales, yo sentía morir porque no podía ni planear correctamente, ni organizar al grupo, y sentía que avanzaba el día y no trabajábamos nada, y ni hacíamos nada. En la noche no podía ni dormir, [pensaba] qué estoy haciendo, los niños vienen a qué, a perder el tiempo. (Juárez, 2017)

Sin embargo, muchos maestros noveles a pesar de las dificultades que enfrentan, toman la decisión de permanecer en la escuela y la comunidad rural o indígena, basan su decisión en las situaciones que experimentan en las primeras semanas de trabajo, como: la convicción de querer ser maestro, el apoyo de su familia para seguir adelante, la solidaridad y el compromiso hacia los demás, el legado cultural de la comunidad, la riqueza de los recursos naturales y, sobre todo, el vínculo afectivo que establecen con niñas, niños o adolescentes al percibirlos alegres, con disposición para el trabajo y deseos de aprender.

Juárez (2017) afirma que, los maestros de nuevo ingreso que trabajan en escuelas multigrado de medios rurales valoran de manera positiva la autonomía en la toma de decisiones, tanto en el aula como en la escuela, aprecian poner en práctica con sus alumnos estrategias pedagógicas innovadoras y evitar de algún modo ciertas exigencias de organización escolar y administrativas, al no contar con colegas, directivos o supervisores –atentos a su escuela en específico– que los limiten en este sentido.

Asimismo, dicho autor señala que los maestros noveles sienten satisfacción por el aprecio y respeto que les brindan la comunidad y las familias de los alumnos, así como por el reconocimiento de estos al permanecer con ellos enseñando a sus hijas e hijos, pues en muchos casos las maestras y los maestros dejan la escuela y la comunidad muy pronto. A la vez, estos valoran de manera positiva la comunicación estrecha y los vínculos cercanos que establecen con la gente de la comunidad y en particular con las familias de sus alumnos, pues al vivir ahí, su tiempo gira en torno de su trabajo educativo. Esto ofrece diversas ventajas, entre ellas, lograr un conocimiento profundo de las niñas, los niños o adolescentes del grupo que atiende, de su contexto familiar y cultural, cuestiones que les permiten una intervención pedagógica pertinente, al tiempo que tienen mayor posibilidad de orientar a las familias acerca de las formas en que pueden apoyar a sus hijas e hijos en sus aprendizajes y formación integral, cuestiones que a las maestras y los maestros de nuevo ingreso les hacen sentir a gusto y motivados, tal como se advierte en este testimonio:

Muchos me dicen “Ya cámbiate a una escuela que tengas un solo grado y ya deja de hacerte líos”, pero aquí me gusta porque tengo autonomía de decisión, de elección, de modos de trabajar, de involucrar a los papás, de gestionar qué cosas vamos a hacer para la escuela. Eso me gusta, tener



muchas actividades y poder tener libertad para desarrollarlas [...]. Hay compañeros que me dicen: “Llegar a ser maestro es tan aburrido, haces lo mismo y llega un punto en el que ya te fastidias”. Y yo les digo: “Siempre tengo que estar ideando cosas nuevas, diseñando cosas nuevas, viendo que más hacemos”, porque sé que para los niños sería trágico, seis años conmigo y que todos los años sean iguales y que hiciéramos las mismas cosas [...]. (Juárez, 2017)

Acciones por considerar para una incorporación efectiva a la escuela y la comunidad rural e indígena

Existen principios fundamentales que es recomendable que las maestras y los maestros noveles tengan en cuenta para lograr una comunicación efectiva con el personal educativo y la gente de la comunidad, se trata que propicien interacciones basadas en el diálogo, la tolerancia, el respeto y la empatía.

O’Keefe (2011), propone algunas ideas básicas sobre las que conviene reflexionar en la incorporación de la maestra y el maestro novel a la escuela y la comunidad, así como en su gestión para que las familias y la comunidad en general colaboren en el fortalecimiento de los aprendizajes de los alumnos.

- **Ampliar la visión de la escuela para incluir a la comunidad**

Conviene que el maestro novel aproveche los recursos de la comunidad y, sobre todo, la haga participar, de modo que formule preguntas y adivinanzas; cuente leyendas, cuentos e historias; proponga problemas a resolver y juegos tradicionales u oriente la elaboración de murales artísticos o de platillos propios de la región. La comunidad puede ayudar a que la escuela sea un espacio para intercambiar ideas, experiencias, saberes y alegría.

También este maestro puede favorecer diversas oportunidades para que el aprendizaje se desarrolle considerando experiencias asociadas a la comunidad que rodea la escuela. La maestra o el maestro solo necesita hacer las conexiones necesarias entre lo que es importante que aprendan los alumnos y qué personas de la comunidad pueden sumarse a ello.

- **Contactar con todos los que podrían brindar apoyo a la tarea educativa de la escuela**

El nuevo maestro puede involucrar a la comunidad en la tarea educativa de la escuela, lo cual requiere que él tenga una estrategia que sea amable con las personas, es decir, que





no signifique una carga para ellas, por ejemplo la maestra o el maestro puede buscarlas y conocerlas en su propio territorio, de modo que genere un vínculo auténtico, quizá un buen comienzo sea dar paseos con ellas por la comunidad.

De igual modo, la maestra o el maestro principiante puede buscar que la comunidad se sume a su labor educativa, para lo cual conviene que visite los campos para la agricultura, las tiendas, las unidades de servicios de salud, las casas en donde elaboran algún producto y los hogares de personas mayores, a fin de que platique con ellos. En ocasiones puede hacerse acompañar por sus alumnos y propiciar que planteen a las personas visitadas lo que esperan para su escuela y pidan orientación y apoyo.

Adicionalmente, es necesario que el maestro procure una comunicación clara y abierta con quienes están dispuestos a apoyar, preguntarles sus expectativas respecto a lo que debe hacer la escuela y cómo podrían colaborar, y también compartir con ellos la pasión que tiene por la enseñanza y sus sueños para lograr una buena relación entre la comunidad y la escuela.

- **Crear un banco de recursos de la comunidad**

Otra opción es que el maestro elabore un banco de recursos (voluntarios) de la comunidad y las diversas habilidades que tienen las personas, a fin de tener claridad sobre cuáles son los recursos de la comunidad con los que podría contar en su labor educativa. Esto significa un insumo importante al planear las actividades didácticas. De igual modo, puede incluir redes que le apoyen en la atención a las necesidades de los alumnos, de modo que se fomente el intercambio de recursos y la colaboración.

La lectura es otro detonador para crear un vínculo entre la escuela y la comunidad en favor del aprendizaje de los alumnos. La selección de algunas estrategias de lectura han de propiciar puntos de conexión significativos dentro y fuera de la escuela, por ejemplo, el maestro novel puede invitar a alguien a que lea o platique una historia a los alumnos y luego que ellos la escriban a manera de guion teatral y la representen; organizar tardes literarias, donde los alumnos leen a sus familias y elaboren carteles o murales que describan la historia leída.





- **Conectar el plan y los programas de estudio con el mundo de los alumnos y su comunidad**

El maestro que inicia su carrera debe tener siempre presente la importancia de que las oportunidades de aprendizaje para los alumnos han de considerar su vida cotidiana, en el contexto en que están inmersos, es decir experiencias del mundo real. En este sentido, requiere conectar el plan y los programas de estudio con el mundo exterior y diseñar actividades con base en ellos.

Se trata de que la maestra o el maestro busque maneras de trabajar, entre otros, con los agricultores, artesanos, curanderos, cocineras o costureras de la comunidad para conectar el currículo con el mundo exterior y diseñar experiencias de aprendizaje atractivas dentro y fuera del aula.

Algunas opciones que tiene el nuevo maestro para establecer tales conexiones son propiciar el aprendizaje basado en proyectos, la resolución de problemas o el empleo de simuladores, sin dejar de lado que es posible que la gente de la comunidad colabore en su diseño y desarrollo.

- **Rediseñar la escuela para que las niñas, los niños y adolescentes aprendan y sean felices en ella**

Una alternativa más es que el maestro de nuevo ingreso obtenga el apoyo de la comunidad para reinventar la escuela. Esto puede tener tantos significados como ideas tenga cada maestra o maestro y la gente de la comunidad: rediseñar el trabajo en el aula, crear un huerto comunitario, crear un espacio de aprendizaje abierto y compartido, incluir en el trabajo cotidiano del aula nuevas formas de participación de los alumnos, ¡lo que sea, siempre y cuando tenga una intencionalidad pedagógica!

En esta tarea, el maestro novel necesita escuchar a los alumnos sobre sus propuestas para mejorar el aula y la escuela, desde la simple reorganización de materiales para que sean accesibles a todos, hasta inventar canciones, escribir cuentos, resolver problemas científicos, etcétera.

Por último, conviene subrayar la importancia de que la maestra o el maestro de nuevo ingreso se involucre en la comunidad con una actitud de apertura, con disposición para aprender de los usos y costumbres de la comunidad, de su cultura y su lengua, y aprovechar esto en las experiencias de aprendizaje que proponga a sus alumnos, siempre en un marco de respeto a los derechos humanos.





Que la consigna en la labor la maestra o el maestro novel sea valorar y aprovechar las potencialidades educativas de las escuelas y comunidades rurales e indígenas, y estar convencido de que todos los alumnos saben y que todos aprenden.

Bibliografía

González, J. D., León, V. y López, Y. (2016). Asesoramiento académico para el desarrollo profesional de docentes multigrado. En D. Juárez (coord.). *Educación rural: experiencias y propuestas de mejora* (pp. 23-40). México: Colofón/Red de Investigación de Educación Rural/Universidad Autónoma de Sinaloa.

Juárez, D. (2017). Percepciones de docentes rurales multigrado en México y El Salvador. *Sinéctica*, No. 49. Recuperado desde:
http://www.scielo.org.mx/scielo.php?script=sci_arttext&pid=S1665-109X2017000200002

O'Keefe, B. (2011). 5 Steps to Better School/Community Collaboration. Simple ideas for creating a stronger network. *Edutopia*. George Lucas Educational Foundation.
Recuperado desde:
<https://www.edutopia.org/blog/school-community-collaboration-brendan-okeefe>





Los primeros días de trabajo en la escuela

La incorporación de los docentes noveles a la escuela rural de educación preescolar

Por Alondra Martínez de Santiago

San Luis Potosí, S.L.P.

Escuela: Jardín De Niños "Capitán Miguel Caldera"

Nivel educativo: preescolar. Organización completa

El ingreso al sistema educativo está marcado muchas veces por situaciones que inciden en el desempeño frente a grupo de los maestros; cada una de sus experiencias iniciales afecta su concepción y actuación durante un ciclo escolar o, en ocasiones, trasciende más allá de este.

Por ello, la maestra o el maestro novel debe de contar con todo el apoyo y asesoría pertinentes para que su ingreso a la profesión sea satisfactorio, con sentido de responsabilidad y compromiso en su nuevo empleo.

Sin duda alguna, ser una maestra o un maestro novel conlleva desconocer en gran medida aspectos administrativos y organizacionales de una institución educativa; en especial, cuando esta es unitaria o multigrado.

En muchas ocasiones, las maestras o los maestros de nuevo ingreso se encuentran con situaciones que desconocen y, sin embargo, deben atender al ser su responsabilidad. Erróneamente, en ocasiones, sus jefes inmediatos consideran que por estar ya en servicio activo las maestras y los maestros noveles conocen los pasos a seguir, cuando en realidad, necesitan apoyo y acompañamiento de supervisores y directivos (estos últimos si los hay en la escuela), a fin de que les proporcionen herramientas básicas para desempeñar su función de manera adecuada.

A raíz de mi experiencia, considero que el papel de la maestra o el maestro que se desenvuelve en un medio rural es uno de los más importantes en todo el sistema educativo, ya que su labor es significativamente mayor, puesto que contribuye a disminuir las brechas de marginación y rezago en las que muchos pueblos y comunidades se encuentran. Ser maestro rural implica un gran compromiso y esfuerzo, el cual muchas veces no es reconocido.

Algunas de las recomendaciones que les pueden servir a las maestras y los maestros de nuevo ingreso en el medio rural son:



Materiales de apoyo

Tutoría para zonas rurales a maestras y maestros de nuevo ingreso
Educación Básica



Tutoría para zonas rurales

- Al momento de que se te otorgue tu nombramiento, debes darte a la tarea de conocer el lugar a donde trabajarás, conocer su historia, referentes culturales y costumbres de la comunidad, esto te ayudará a establecer un lazo de identidad y apropiación del medio, ya que ahora formas parte de dicha comunidad.
- Preséntate ante la comunidad, así como a sus autoridades, es importante que la comunidad te conozca y reconozca cuál es tu función. En cuanto te sea posible preséntate ante el Juez auxiliar de la comunidad o en su caso la autoridad máxima y manifiesta tu disposición para desempeñar tu función docente en términos de tu empleo.
- Establece un trato cordial, pero sobre todo de respeto ante los padres y madres de familia de la comunidad, y cerciórate que dicho trato sea recíproco, es decir, que ellos te respeten y tú como maestra o maestro los respetes también.
- Infórmate, establece una relación de apoyo con tu jefe inmediato, comunica de manera oportuna cualquier situación por la que estés pasando, es importante saber y conocer los lineamientos y normativas que se relacionan con el quehacer docente y sus implicaciones; ya que su desconocimiento no te exime de sanciones o responsabilidades futuras.
- Busca apoyo con otros colegas, el establecer una comunicación efectiva entre maestros te ayudara a sobrellevar un ingreso sin dificultades, apóyate de tus colegas y no te limites a preguntar tus dudas, ya que te puedes encontrar con jefes que desafortunadamente no te orientan como deberían, pero sí aplican la norma.
- Desafortunadamente los aspectos administrativos son cambiantes, el llenado de formatos o estadísticas que se presentan a la autoridad cambian incluso de un ciclo escolar a otro, por lo cual te sugiero que solicites una calendarización a tu jefe inmediato sobre los documentos que deberás de entregar; ten esto presente, ya que se deben hacer en tiempo y forma.
- Explora las plataformas administrativas relacionadas con tu función, tipo de servicio y en tu entidad, para que logres tener un mayor dominio de estas y requisitalas siempre con tiempo, puesto que llegada la fecha de cierre no hay prórroga.



Materiales de apoyo

Tutoría para zonas rurales a maestras y maestros de nuevo ingreso
Educación Básica



Tutoría para zonas rurales

- Planea tu jornada con base en el modelo educativo vigente y las características de los alumnos de tu grupo, sus estilos y ritmos de aprendizaje.
- Cuenta con los suficientes instrumentos de evaluación tanto para los alumnos como para reflexionar sobre la propia práctica; considera la premisa “siempre hay algo en lo que puedo mejorar”.
- Date el tiempo para conocer a tus alumnos, conoce las características familiares e individuales de cada uno, para que le puedas brindar una educación de calidad e inclusiva, que disminuya las barreras de aprendizaje contextuales y particulares.
- Conformar oportunamente los consejos de participación social y la asociación de padres de familia y delega responsabilidades en base a los lineamientos que las rigen.
- Parte de la bibliografía que te recomiendo revisar es la siguiente, la cual orientará tu quehacer docente en el marco legal y normativo.
- Cumple con tu función con responsabilidad, compromiso y amor a lo que haces.
 - Artículo 3° constitucional.
http://www.diputados.gob.mx/LeyesBiblio/pdf/1_080520.pdf
 - Ley general de educación.
http://www.diputados.gob.mx/LeyesBiblio/pdf/LGE_300919.pdf
 - Acuerdo 10/05/18 por el que se emiten los Lineamientos de ajuste a las horas lectivas señaladas en el diverso número 592 por el que se establece la Articulación de la Educación Básica, para el ciclo escolar 2018-2019.
http://www.dof.gob.mx/nota_detalle.php?codigo=5525412&fecha=07/06/2018
 - Acuerdo 11/05/18 por el que se emiten los Lineamientos para el desarrollo y el ejercicio de la autonomía curricular en las escuelas de educación básica del Sistema Educativo Nacional.
http://www.dof.gob.mx/nota_detalle.php?codigo=5525413&fecha=07/06/2018
 - Acuerdo 11/03/19 por el que se establecen las normas generales para la evaluación del aprendizaje, acreditación, promoción, regularización y certificación de los educandos de la educación básica.
https://www.dof.gob.mx/nota_detalle.php?codigo=5555921&fecha=29%-2F03%2F2019

Materiales de apoyo

Tutoría para zonas rurales a maestras y maestros de nuevo ingreso
Educación Básica



Tutoría para zonas rurales

- Plan y programas de estudio para la educación básica.
<https://www.planyprogramasdestudio.sep.gob.mx>
- Libro de la educadora.
<https://libros.conaliteg.gob.mx/20/KOLEM.htm>





El conocimiento del tipo de servicio y tipo de organización escolar

El conocimiento del tipo de servicio y tipo de organización escolar. Escuelas multigrado de educación preescolar y primaria, generales e indígenas

Por Vicente Oropeza Calderón

Ya sea en textos literarios, películas, programas televisivos y en el imaginario de la mayoría de la población, al mencionar las escuelas de educación preescolar y educación primaria, se conciben de tipo de servicio general y de organización completa. Posiblemente pocos –si no es que los únicos– que piensan en una escuela multigrado son las maestras y los maestros que laboran en contextos rurales e indígenas y, por supuesto, los alumnos de estos.

Es cierto que las personas que viven en contextos urbanos conocen algo de la escuela multigrado la perciben, generalmente, en zonas distantes o poco accesibles; pobre en recursos e infraestructura; carente de tecnologías de la información y la comunicación; con alumnos de origen indígena o rural, y de bajo aprendizaje; con maestras y maestros faltos de actualización pedagógica; poca o nula participación de padres y madres de familia, y escasa atención por parte de la autoridad educativa.

Aunque también algunos tienen una idea “romántica” de la labor educativa de las maestras y los maestros de escuelas multigrado de nuevo ingreso (de preescolar y primaria, sea general e indígena); por ejemplo: que recorren grandes distancias para laborar en lugares remotos, viven lejos de su familia, muchos padecen las primeras peripecias de asimilarse otra cultura, logran el aprendizaje de sus alumnos a pesar de las múltiples desventajas –más reales que imaginarias– de estos; por ejemplo: que aprendan los contenidos ante la falta de recursos y materiales didácticos, que trabajen en el campo y asistan a la escuela, que reciban clase “en medio de la naturaleza” y que mantienen sus valores, lengua y costumbres, etcétera.

Sin embargo, estas mismas personas, desconocen situaciones y problemáticas a las que se enfrenta la maestra o el maestro novel, ya sea porque solo fueron abordadas desde la teoría o porque las propuestas nacionales consideran poco estos contextos, por ejemplo, escasamente se toma en cuenta si la propuesta del currículo es factible para lo rural; si los materiales y las actividades son pertinentes; si aprecia los usos, las costumbres y la lengua materna de los alumnos y de la comunidad; si los aprendizajes esperados son significativos y pertinentes para los estudiantes; cómo enfrentar algunas resistencias de





la comunidad hacia ciertos temas y contenidos; de qué manera comprender y asimilar que la organización de la escuela está estrechamente ligada a la cohesión social y al espacio-territorio, entre otras muchas.

Posiblemente, estas mismas personas tampoco saben que las experiencias de las maestras y los maestros noveles se “aceleran” por la naturaleza del grupo multigrado, que les exige poner en juego sus habilidades y conocimientos para atender una diversidad de alumnos de diferentes edades, niveles de conocimiento y atención, grupos étnicos, lenguas maternas, maneras de concebir (a veces diametralmente opuestas) el entorno y el mundo; a la vez que les demanda, contar con formas distintas de abordar y enseñar los aprendizajes para cumplir su cometido oficial y, a la vez, este conocimiento sea significativo para la alumna, el alumno y la comunidad.

Por lo anterior, es necesario e importante reflexionar sobre el trabajo profesional de la maestra o el maestro de recién ingreso en el contexto rural y la noción que este debe tener acerca del tipo de servicio y tipo de organización escolar en multigrado preescolar y primaria (general e indígena), con la finalidad de que al conocer sus características las pueda utilizar con un sentido educativo en beneficio de sus alumnos.

¿Qué rasgos conviene que la maestra o el maestro de educación multigrado (preescolar y primaria) desarrolle?

La maestra o el maestro en el contexto rural debe caracterizarse por ser un líder. Cuando decimos esto, nos referimos a que manifiesten y desarrollen su liderazgo, a pesar de que la mayoría sean jóvenes. Esto significa que fomenten el cuidado, la atención y la formación de niñas, niños y adolescentes con respeto, aprecio, creatividad, reconocimiento y valoración de la diversidad, tanto dentro como fuera de la escuela, considerando las formas de crianza y la cultura de la comunidad.

También es conveniente que la maestra o el maestro novel de multigrado propicie la participación e inclusión de todos los alumnos en las actividades didácticas, lograr que estas impliquen el desarrollo de habilidades cognitivas como observar, preguntar, imaginar, explicar, buscar soluciones y expresar ideas propias, a la vez que se implica a las familias en la formación de sus hijas e hijos con creatividad y respetando los acuerdos establecidos con la comunidad.

Adicionalmente, es necesario que la maestra o el maestro de educación multigrado adquiera habilidades para planificar considerando los programas de estudio de cada grado





y asignatura, adecuar los materiales educativos y los métodos de enseñanza al contexto de los alumnos, ser flexible en la organización y el tratamiento de los contenidos, tomar decisiones rápidas para solucionar los conflictos, lograr la integración y compañerismo entre alumnos de diferentes edades y establecer una práctica pedagógica que garantice que la educación que reciban niñas, niños y adolescentes represente una mejora para su calidad de vida.

Tipo de servicio escolar

Como sabemos, en los niveles de preescolar y primaria existen tres tipos de servicio presentes en las escuelas con organización multigrado: generales, indígenas y comunitarias.

El multigrado general es un tipo de escuela donde una misma maestra o maestro atiende a dos o más grados escolares simultáneamente, coexistiendo en el aula alumnos de diferentes edades y bagajes culturales, y se dirige a la población rural. En particular, hay tres tipos de escuelas multigrado: las unitarias, en las que una sola maestra o maestro atiende todos los grados del nivel educativo, y las multidocentes (bi, tri, tetra, penta docentes), donde cada maestra o maestro atiende uno o más grados escolares, por ejemplo, uno atiende primer grado y otro de segundo a sexto; una maestra o maestro atiende primero y segundo grados, otro más tercero y cuarto, y el último quinto y sexto, la organización particular de la escuela es definida a nivel local.

- *En estas escuelas, en México, labora 16% de las maestras y los maestros. Estudia 6% de los alumnos. En 99% de ellas los directores cuentan con grupo a cargo.*
- *Gran parte de las escuelas generales multigrado (75.3%) se ubica en una localidad con un nivel de marginación alto.*
- *En su mayoría son escuelas que se encuentran en poblaciones de menos de 250 habitantes (55.8%).*
- *En promedio cuentan con 34 alumnos por escuela: llegan a tener tres estudiantes como mínimo y como máximo 350.*
- *Tienen un promedio de diez alumnos por grupo. (INEE, 2016).*

Por otra parte, las escuelas multigrado indígenas tienen el mismo tipo de organización que las generales, pero se dirigen a las poblaciones indígenas, las cuales, de acuerdo con el artículo 2° de la Constitución Política de los Estados Unidos Mexicanos, son aquellas





que descienden de poblaciones que habitaban en el territorio actual del país al iniciarse la colonización y que conservan sus propias instituciones sociales, económicas, culturales y políticas, o parte de ellas.

Así, las escuelas indígenas tienen la intención de garantizar e incrementar los niveles de escolaridad, favoreciendo la educación bilingüe e intercultural, la alfabetización y la conclusión de la educación básica, por lo que deben desarrollar programas educativos de contenido regional que reconozcan la herencia cultural de los pueblos, en los que se impulse el respeto y conocimiento de las diversas culturas existentes en la nación. Asimismo, estos pueblos tienen el derecho de preservar y enriquecer sus lenguas, conocimientos y todos los elementos que constituyan su cultura e identidad, a lo cual debe contribuir la educación.

- En estas escuelas labora 12% de las maestras y los maestros. Estudia 2% de los alumnos. En 99% de ellas los directores cuentan con grupo a cargo.
- Casi la totalidad de las escuelas indígenas multigrado (97%) se ubica en una localidad con un nivel de marginación muy alto.
- En su mayoría son escuelas que se encuentran en poblaciones de menos de 250 habitantes (62.7%).
- En promedio cuentan con 37 alumnos por escuela: llegan a tener 6 estudiantes como mínimo, y como máximo 141.
- Tienen un promedio de 11 alumnos por grupo. (INEE, 2016).

En cuanto a las escuelas comunitarias, estas son también de organización multigrado, pero están bajo la responsabilidad del Consejo Nacional de Fomento Educativo (CONAFE), y fueron diseñadas para asegurar una educación de calidad en condiciones de equidad, de modo que se garantice el derecho a la educación de niñas y niños que viven en zonas de pobreza, aislamiento y alto rezago social del país, por medio de una intervención educativa que asegure procesos de aprendizaje y enseñanza eficaces, así como mecanismos de formación docente y participación social eficientes. Estas escuelas son atendidas por líderes de educación comunitaria, quienes son jóvenes de 16 a 29 años egresados de secundaria, bachillerato o educación superior y que prestan un servicio social educativo en una comunidad rural, impartiendo clases a niñas y niños en los niveles de preescolar o primaria.





Como se observa, los diferentes tipos de servicio de las escuelas multigrado tienen aspectos comunes, aunque también cuentan con particularidades, según la población que atienden, los materiales que utilizan y las características de sus maestras y maestros, entre otros. Asimismo, consideran aspectos específicos según el nivel educativo, por ejemplo, en educación preescolar, las niñas y los niños tienen de 3 a 5 años y se cursa en tres años, la educación primaria, va de los seis a 12 años y se cursa en seis años.

Tipo de organización escolar

La organización escolar es la manera en que se distribuyen las tareas y funciones entre el personal de la escuela para lograr los propósitos educativos. De este modo, cada escuela tiene un tipo de organización distinto y varía según la cantidad de maestras y maestros con que cuente el plantel multigrado, el tipo de servicio, el nivel educativo y el programa de estudios que implemente.

En la escuela multigrado, las maestras y los maestros de nuevo ingreso pueden enfrentarse al reto de desempeñar la función docente y directiva al mismo tiempo si el plantel es unidocente, o tener que atender a la par que sus labores de enseñanza, otras vinculadas con la gestión y administración escolares. Por lo que requerirán conocer la normatividad vigente y aspectos relacionados con el control escolar para responder a las necesidades organizativas del plantel. En ese sentido, es importante que desde que la maestra o el maestro novel tenga conocimiento de que será el único maestro de la escuela, solicite apoyo al supervisor de zona escolar y a los asesores técnicos pedagógicos para conocer qué actividades llevará a cabo.

Otro elemento importante para organizar la escuela es que la maestra o el maestro novel se adentre en el contexto de la comunidad, ya que ello posibilita vincular la experiencia educativa de los alumnos al interior de la escuela con su vida cotidiana e intereses. Para ello, la maestra o el maestro novel debe tomar en cuenta los recursos propios de la comunidad, hacer partícipes a las familias de los alumnos en la labor educativa y aprovechar los saberes locales.

Si bien a la maestra o el maestro novel puede, en un principio, parecerle abrumador y hasta imposible llevar a cabo el proceso de enseñanza en el tipo de organización multigrado, puede considerar varias acciones: recurrir a la experiencia de otros colegas con mayor experiencia; solicitar tutoría, apoyo o acompañamiento en el proceso de “acomodamiento”



Materiales de apoyo

Tutoría para zonas rurales a maestras y maestros de nuevo ingreso
Educación Básica



Tutoría para zonas rurales

y asimilación al tipo de servicio y tipo de organización por parte de la autoridad educativa; consultar las características y procesos del modelo educativo de multigrado; recurrir a la experiencia de algunos alumnos; utilizar la teoría y el pensamiento divergente para solucionar problemas o situaciones y, sobre todo, considerar que aprenderá en el camino y poco a poco desarrollará sus habilidades para atender la diversidad y brindar una experiencia educativa adecuada a sus alumnos.





El conocimiento del tipo de servicio y tipo de organización escolar

El conocimiento del tipo de servicio y tipo de organización escolar: Telesecundaria

Por Ariadna Peña Acosta

Escuela Telesecundaria
"Ricardo Flores Magón"
Puerto de Veracruz, Ver.

La telesecundaria surge aproximadamente hace 50 años por la necesidad de subsanar el rezago educativo y la deserción escolar en las zonas rurales de difícil acceso. Las niñas, los niños y adolescentes que lograban terminar la educación primaria no tenían la oportunidad de seguir adelante, su única opción era incorporarse a las actividades del hogar y del campo o la ganadería dependiendo de la zona geográfica. Carecían de la posibilidad de ingresar al sector laboral formal por no contar con la instrucción básica necesaria para realizar diversos trabajos o continuar sus estudios.

Así, surge la necesidad de implementar en el nivel secundaria el servicio de Telesecundaria. En sus inicios, algunas maestras y maestros egresados de las Escuelas Normales de los estados de Veracruz, México, Puebla, Oaxaca, Morelos, Hidalgo, Tlaxcala y la Ciudad de México fueron pioneros e hicieron realidad este proyecto educativo para las zonas rurales que muy pronto tomó auge en el resto de la República mexicana.

En estas escuelas se enseñaban alrededor de 10 asignaturas y 4 talleres que preparaban a los alumnos para continuar sus estudios, insertarse al mercado laboral en las ciudades próximas a su población, o bien, para mejorar sus técnicas de cultivo y conservación agrícola o crear proyectos productivos con ayuda del gobierno federal y estatal para erradicar la pobreza de la época.

De esta manera, la Telesecundaria empieza a formar parte de las comunidades rurales como trampolín para que los alumnos accedieran a un futuro prometedor, todo esto con la ayuda de los padres de familia quienes en su inicio construyeron las primeras aulas de madera, palma, pisos de tierra, bancas de madera, letrinas, casa del maestro, las cuales con el tiempo fueron mejorando en ciertos lugares del país; aunque en la actualidad siguen enfrentando grandes desafíos al no contar algunas con luz, agua potable, drenaje, infraestructura, mobiliario (televisores y red Edusat) e internet. Llegar a estos lugares representa un problema para las maestras y los maestros, quienes deben quedarse en la comunidad.





En su inicio, el modelo educativo de Telesecundaria hizo uso de las tecnologías propias del momento, en particular, de la televisión, a fin de llevar a las zonas de difícil acceso conocimientos de Español, Matemáticas, Ciencias, en el Canal 11 del sistema abierto, se transmitieron de manera prometedora los primeros programas para el aprendizaje de inglés y las teleclases, los cuáles cumplían la función de transmitir conocimientos generales a la población.

Una característica central del trabajo en el aula de Telesecundaria era que el coordinador de actividades (maestra o maestro frente a grupo con preparación normalista o universitaria) acompañaba a los alumnos en la lectura y resolución de actividades que se encontraban en la guía de conceptos básicos y de aprendizaje. Las clases televisadas duraban alrededor de 20 minutos, seguida de la intervención docente, la cual tardaba un tiempo similar y se dejaban 10 minutos al alumno para leer, hacer anotaciones y reflexionar sobre los diferentes aprendizajes.

De este modo, fue evolucionando el modelo educativo de Telesecundaria con las diferentes reformas curriculares. Entre las más actuales está la de 1993, la cual se desarrolló en el marco de una política de mucho mayor alcance en el país (el *Acuerdo Nacional para la Modernización de la Educación Básica*, ANMEB), que tuvo como uno de sus componentes la creación de nuevos planes y programas de estudio para este tipo educativo. Después vendría la de 2006, con el *Decreto de Articulación de la Educación Básica*, cuya reforma curricular se implementó de forma gradual, combinando fases de prueba del nuevo currículum con etapas de generalización en la totalidad de las escuelas primarias y secundarias del país. Luego, para el 2011, comenzó la Reforma Integral de la Educación Básica (RIEB), la cual se define en el Acuerdo 592, publicado en el *Diario Oficial* en el mes de agosto de 2011, como:

...una política pública que impulsa la formación integral de todos los alumnos de preescolar, primaria y secundaria con el objetivo de favorecer el desarrollo de competencias para la vida y el logro del perfil de egreso, a partir de aprendizajes esperados y del establecimiento de Estándares Curriculares, de Desempeño Docente y de Gestión (SEP, 2011a: 9).

Posteriormente, se aplicó la Reforma Educativa 2017, la cual planteó aprendizajes clave para las niñas, los niños y adolescentes que asisten a la educación básica, y al mismo tiempo, se propusieron otros elementos para la profesión docente como la Tutoría dirigida a maestras, maestros y técnicos docentes noveles, la aplicación de exámenes de ingreso, promoción y desempeño en los diferentes niveles educativos y otros procesos.





¿Qué necesitas tener en cuenta para incorporarte adecuadamente al tipo de servicio y tipo de organización escolar de Telesecundaria en tanto maestra o maestro novel?

Como sabes, no todos las maestras y los maestros que ingresan a este servicio educativo se han preparado para el mismo y conocer sus orígenes, da un preámbulo de las situaciones a las que te enfrentarás en el primer día de trabajo.

Llegar a una nueva escuela es difícil, pues en muchas ocasiones, como maestra o maestro novel, tendrás que partir del hogar de los padres o de la familia para ingresar al ámbito laboral, muchas veces tan lejos de casa que habrá tristeza en tu corazón de nuevo profesor, pero, al mismo tiempo, habrá tanta alegría por empezar a trabajar con maestras y maestros, alumnos y familias que no conoces, lo cual a la vez es un reto para ti como maestra o maestro de nuevo ingreso, pues te demanda poner en práctica de manera inmediata el conjunto de habilidades adquiridas en tus años de estudios en la escuela normal o universidad para responsabilizarte de un grupo de alumnos durante un ciclo escolar —el primer año en el que ya no serás el “alumno” sino el “maestro” ¡Qué alegría!

En ocasiones, llegarás al inicio, otras veces durante o al final del ciclo escolar, pero en ninguno de esos momentos es fácil que recibas a un grupo, pues usualmente y por falta de experiencia, puedes dejar pasar una situación importante, la entrega- recepción de grupo, la cual incluye entre otras acciones: recibir la lista de asistencia, la planificación del trimestre, las evaluaciones parciales o finales, los diagnósticos aplicados que hayan permitido la identificación de las necesidades del grupo, su diversidad y las problemáticas a trabajar, estilos y ritmos de aprendizaje para elaborar una radiografía grupal y realizar las adecuaciones pertinentes de las actividades y materiales a utilizar, así como los proyectos o evaluaciones de continuidad, por mencionar algunos.

Después conviene que prestes atención a aspectos relacionados con tu participación de maestra o maestro en la gestión escolar, como las actividades a desarrollar como parte del proyecto de mejora de la escuela, las cuales se diseñan con base en las estrategias globales en sus cuatro dimensiones (normalidad mínima, mejora de los aprendizajes, convivencia escolar y rezago educativo).

Tendrás que pensar en organizar y participar en la primera reunión con padres de familia para presentarte y dar a conocer el plan de trabajo que llevarás a cabo con los alumnos.

Todo lo anterior referido al trabajo en el aula y en la escuela, pero también es importante que estés preparado para atender nuevas situaciones que surgen y para las cuales muchas veces no estarás preparado, por ejemplo:





¿Dónde voy a vivir? ¿Hay casa del maestro? ¿Cómo voy alimentarme? ¿Puedo viajar del diario o debo quedarme en la comunidad? ¿Con quién voy a trabajar en la escuela (compañeros docentes)? ¿Cuál es mi aula? ¿Con que mobiliario cuento? ¿Cómo asumir una dirección comisionada y atender grupo? ¿Soy uni-docente? ¡AUXILIO!

Te surgirán muchas dudas, por lo que quizá como maestra o maestro novel te enfrentes a la duda de quedarte o irte (renunciar). En ese momento, considero oportuno destacar la importancia de tu Tutor para darte la seguridad de que ser maestro es lo mejor que puedes hacer en la vida. Su apoyo te ayudará a fortalecer tu vocación de enseñar y aprender, de dar al prójimo la oportunidad de acceder a mejores oportunidades para mejorar su calidad de vida y el ver crecer, no solo en lo físico sino en lo emocional y académico, a cada uno de los adolescentes que llegarán a formar parte de tu vida.

Con el tiempo, en las zonas rurales no solo te integrarás al plantel educativo sino llegarás a formar parte de la comunidad, conocer a las familias, sentarte en sus mesas para compartir sus alimentos, conocer las situaciones familiares, aprender nuevas costumbres y, en ocasiones, una nueva lengua como el náhuatl, por mencionar alguna, ya que hay muchas a nivel nacional.

Cuando logres integrarte a la comunidad te sentirás más seguro y a gusto para desempeñarte como maestra o maestro; sin embargo, es también una responsabilidad importante pues será necesario que consideres que tus acciones dentro y fuera del aula o la escuela impactan en cada ciudadano de esa pequeña comunidad que confía plenamente en ti para que sus hijos e hijas aprendan y “sean alguien en la vida”.

¿Cómo se estructura el trabajo en Telesecundaria?

Al mismo tiempo que te incorpores al trabajo de la escuela, comenzarás a conocer con mayor detalle cómo se estructura el trabajo en Telesecundaria. Este trabajo se organiza con base en el marco de las estrategias de reforzamiento de la escuela Telesecundaria, el cual incluye diversas estrategias y actividades que se llevan a cabo durante el ciclo escolar, entre estas se encuentran las de integración cuyo objetivo es que los alumnos aprovechen los conocimientos de las diferentes asignaturas para aplicarlos de forma conjunta en situaciones sociales; lo cual te permitirá apreciar sus avances en términos de aprendizaje, pues con estas actividades ellos mostrarán la manera en que integran los aprendizajes esperados, al mismo tiempo, que fortalecen los aspectos cívico culturales de su formación.





Las actividades de integración que habrás de implementar de manera obligatoria son las siguientes:

Vinculación escuela-comunidad: Fomentar la integración de los alumnos de Telesecundaria a su comunidad mediante el diseño y desarrollo de proyectos productivos, con el fin de abrir espacios de reflexión sobre las diversas situaciones de la comunidad para que puedan interactuar e integrarse activamente en ella.

Actividades cívico-culturales: Fortalecer en los alumnos la identidad nacional, el aprecio al legado cultural de nuestro país y contribuir al desarrollo de capacidades que involucren la toma de decisiones sustentadas en valores universales con apego a las normas sociales y culturales en favor de la democracia, la paz, el respeto a la legalidad, los derechos humanos, la diversidad sociocultural; así como, combatir cualquier forma de discriminación que atente contra los principios humanistas.

En términos de la gestión escolar, participarás en las reuniones de Consejo Técnico Escolar que es el espacio donde directivos y personal docente discuten, analizan, retroalimentan, interactúan, se actualizan, deciden y proponen sobre asuntos relacionados con la escuela y las prácticas educativas por medio de un proyecto para la mejora escolar, cuyo planteamiento ha de ser dinámico y hacer patente la autonomía de gestión, que permite al plantel ordenar y sistematizar sus procesos de mejora.

Estas son algunas de las actividades base en este servicio educativo; te recomiendo que estés preparado durante todo el ciclo escolar para que de manera continua te organices con otros miembros de la comunidad, por ejemplo, para que conozcas a las maestras y los maestros de las escuelas de educación preescolar y primaria, y que participen en las actividades que propongan desde aquellas vinculadas con desfiles conmemorativos, kermeses, reuniones de asamblea con la comunidad para solicitar materiales que beneficien a sus centros de trabajo, recibir al jefe de sector, supervisor, asesor técnico pedagógico, a tu Tutor o a las autoridades educativas inmediatas, pues esto te ayudará a conformar un equipo de trabajo que comparta objetivos y estrategias por el bien de las niñas, los niños y adolescentes de la comunidad. Juntos pueden hacer la diferencia. Recuerda que la investigación ha demostrado de manera reiterada que una maestra o maestro (más si son varios y trabajan en conjunto) tiene más influencia en la vida de los alumnos que su origen social, familiar o económico. Acepta el reto. Adelante.

Finalmente, te recomiendo estar pendiente de tu proceso de inducción y asistas de manera regular a los encuentros de Tutoría durante los siguientes dos ciclos escolares,



Materiales de apoyo

Tutoría para zonas rurales a maestras y maestros de nuevo ingreso
Educación Básica



Tutoría para zonas rurales

pues eso te permitirá crecer profesionalmente, desarrollar y fortalecer tus habilidades y conocimientos, lo cual a su vez te ayudará a sentirte más seguro con tu profesión, desenvolverte en ella adecuadamente y, por supuesto, beneficiar a tus alumnos en la adquisición de aprendizajes significativos.



Materiales de apoyo

Tutoría para zonas rurales a maestras y maestros de nuevo ingreso
Educación Básica



Tutoría para zonas rurales

El conocimiento inicial de los alumnos del grupo

Para una maestra o un maestro, ¿qué significa conocer las características de los alumnos?

Por Norma N. Reséndiz Melgar

EDUCACIÓN SECRETARÍA DE EDUCACIÓN PÚBLICA | USICAMM UNIDAD DEL SISTEMA PARA LA CARRERA DE LAS MAESTRAS Y LOS MAESTROS

México 2021

El conocimiento inicial de los alumnos del grupo

Para una maestra o un maestro, ¿qué significa conocer a los alumnos?

Tutoría a maestras y maestros de nuevo ingreso

EDUCACIÓN SECRETARÍA DE EDUCACIÓN PÚBLICA | USICAMM UNIDAD DEL SISTEMA PARA LA CARRERA DE LAS MAESTRAS Y LOS MAESTROS

México 2021

Tutoría a maestras y maestros de nuevo ingreso

Introducción

Toda maestra o maestro, de cualquier nivel educativo, se enfrenta a la necesidad de *conocer a sus alumnos* para organizar su intervención didáctica y favorecer sus aprendizajes. Sin embargo, a pesar de lo común de la expresión, a veces no identificamos con precisión cuáles son las características que debemos conocer y mucho menos, la complejidad que esto entraña cuando tenemos más de un grupo de alumnos. Siendo así, ¿qué significa conocer a los alumnos?

Consideremos tres ideas clave...

El conocimiento inicial de los alumnos del grupo o grupos

Materiales de apoyo

Tutoría para zonas rurales a maestras y maestros de nuevo ingreso
Educación Básica



Tutoría para zonas rurales



EDUCACIÓN
SECRETARÍA DE EDUCACIÓN PÚBLICA

USICAMM

UNIDAD DEL SISTEMA PARA LA CARRERA
DE LAS MAESTRAS Y LOS MAESTROS



Tutoría a maestras y maestros
de nuevo ingreso

Conocer a los alumnos. Ideas clave



Idea clave 1. Comprender que los alumnos tienen una identidad cultural propia.



Idea clave 2. Reconocer las diferencias y la heterogeneidad de los alumnos.



Idea clave 3. Identificar las necesidades de aprendizaje y los conocimientos previos de los alumnos.

El conocimiento inicial de los alumnos del grupo o grupos



EDUCACIÓN
SECRETARÍA DE EDUCACIÓN PÚBLICA

USICAMM

UNIDAD DEL SISTEMA PARA LA CARRERA
DE LAS MAESTRAS Y LOS MAESTROS



Tutoría a maestras y maestros
de nuevo ingreso

IDEA CLAVE 1. Comprender que los alumnos tienen una identidad cultural propia

De acuerdo con Lisa Jones (2005), las maestras y los maestros debemos desarrollar la habilidad de reconocer y entender la identidad cultural de nuestros alumnos, a fin de responder a sus necesidades de aprendizaje. Esto significa que debemos **tratar de hacer todo lo posible por comprender quiénes son**, cómo es su comunidad, sus familias, las formas de relación entre adultos, niñas, niños y jóvenes en la localidad, entre otros, a fin de estructurar actividades didácticas adecuadas, construir materiales pertinentes y contar con recursos que les ayuden a tener éxito académico.

Las maestras y los maestros, afirma Jones, debemos ayudar a nuestros alumnos a que **se empoderen y se sientan capaces de aprender**, en un ambiente donde se respete su cultura, se aproveche su diversidad y se celebren sus diferencias.

El conocimiento inicial de los alumnos del grupo o grupos



Materiales de apoyo

Tutoría para zonas rurales a maestras y maestros de nuevo ingreso
Educación Básica



Tutoría para zonas rurales

EDUCACIÓN
SECRETARÍA DE EDUCACIÓN PÚBLICA

USICAMM
UNIDAD DEL SISTEMA PARA LA CARRERA DE LAS MAESTRAS Y LOS MAESTROS

Tutoría a maestras y maestros de nuevo ingreso

Estas afirmaciones, ¿qué implicaciones tienen para nuestra práctica docente cotidiana?

Es importante reconocer que los alumnos:

Llegan a la escuela con un **concepto de sí mismos** que puede ser positivo o negativo. Este concepto a veces varía incluso por área de conocimiento o tipo de actividad, e incide en la relación que los alumnos tengan con los demás, con los objetos de estudio, y en su éxito académico y personal.

Se construyen a sí mismos y su identidad también en el ambiente escolar (no solo fuera de la escuela), en las relaciones que tienen con otros alumnos y con los adultos que están en el plantel.

El conocimiento inicial de los alumnos del grupo o grupos

EDUCACIÓN
SECRETARÍA DE EDUCACIÓN PÚBLICA

USICAMM
UNIDAD DEL SISTEMA PARA LA CARRERA DE LAS MAESTRAS Y LOS MAESTROS

Tutoría a maestras y maestros de nuevo ingreso

Entonces, conocer a nuestros alumnos es:

Una habilidad que ejercitamos todos los días como maestras y maestros.

Una manera de comunicarles a los alumnos que son apreciados y que sus culturas tienen valor en el aula y en la escuela.

Una manera de ser maestra o maestro que se fundamenta en la idea de generar altas expectativas de todos los alumnos, al hacerlos sentir que todos son capaces de tener éxito.

Una herramienta que nos permite vincular las necesidades de aprendizaje de los alumnos con el currículo lo cual, sobre todo, nos da la posibilidad de generar actividades didácticas en las que todos los alumnos participan y aprenden.

El conocimiento inicial de los alumnos del grupo o grupos

Materiales de apoyo

Tutoría para zonas rurales a maestras y maestros de nuevo ingreso
Educación Básica



Tutoría para zonas rurales



EDUCACIÓN
SECRETARÍA DE EDUCACIÓN PÚBLICA

USICAMM
UNIDAD DEL SISTEMA PARA LA CARRERA
DE LAS MAESTRAS Y LOS MAESTROS



Tutoría a maestras y maestros
de nuevo ingreso

Preguntas para la reflexión



¿Cómo participan las niñas, los niños y adolescentes en la vida cotidiana de la comunidad?, ¿qué espacios tienen para jugar o convivir?

¿Qué problemas aquejan la localidad –sociales, ambientales, económicos, de seguridad, etcétera?, ¿de qué manera han impactado a los alumnos?



¿Qué les gusta a los alumnos de su comunidad?, ¿qué no les gusta?

Algunas preguntas para reflexionar sobre la

Cultura externa de la escuela
(contexto externo)

Se trata de reconocer las características del entorno familiar, escolar, social y cultural de los alumnos, el rol de la familia en la escuela o de su nivel socioeconómico, por ejemplo.

El conocimiento inicial de los alumnos del grupo o grupos



EDUCACIÓN
SECRETARÍA DE EDUCACIÓN PÚBLICA

USICAMM
UNIDAD DEL SISTEMA PARA LA CARRERA
DE LAS MAESTRAS Y LOS MAESTROS



Tutoría a maestras y maestros
de nuevo ingreso

IDEA CLAVE 2. Reconocer las diferencias y la heterogeneidad de los alumnos

Emilio Tenti (2011) afirma que la docencia es “un servicio personal”. Se trata de un “trabajo con y sobre los otros”, lo cual requiere algo más que el dominio y uso de conocimiento técnico racional especializado. Para este autor, la maestra o el maestro:

“Tiene que invertir en el trabajo su personalidad, emociones, sentimientos y pasiones, con todo lo que ello tiene de estimulante y riesgoso al mismo tiempo” (pág. 40).

De ahí que la docencia sea una “especie de compromiso ético con los otros, en el que interesa su bienestar y su felicidad” (pág. 40).

El conocimiento inicial de los alumnos del grupo o grupos

Materiales de apoyo

Tutoría para zonas rurales a maestras y maestros de nuevo ingreso
Educación Básica



Tutoría para zonas rurales



EDUCACIÓN
SECRETARÍA DE EDUCACIÓN PÚBLICA

USICAMM
UNIDAD DEL SISTEMA PARA LA CARRERA
DE LAS MAESTRAS Y LOS MAESTROS



Tutoría a maestras y maestros
de nuevo ingreso

Cada niña, niño o adolescente importa



Este carácter ético de la docencia resalta la importancia de que como maestros identifiquemos algunos de los rasgos de vida de los alumnos que solo podemos obtener mediante **el diálogo, la escucha atenta, la observación y la interacción con ellos**. En un espíritu de respeto, dedicación y aprendizaje por entender qué significa ser ese niña, niño o adolescente en un momento, en un contexto, en una familia y en una historia específica. Recordando que estas experiencias de vida, como toda vida, se construyen en las redes de lo social, pero también en **el sentido de la experiencia humana, única e irrepetible**.

El conocimiento inicial de los alumnos del grupo o grupos



EDUCACIÓN
SECRETARÍA DE EDUCACIÓN PÚBLICA

USICAMM
UNIDAD DEL SISTEMA PARA LA CARRERA
DE LAS MAESTRAS Y LOS MAESTROS



Tutoría a maestras y maestros
de nuevo ingreso

Preguntas para reflexionar

Reflexione brevemente acerca de estas cuestiones:

Vida cotidiana

¿Cómo es la vida cotidiana de sus alumnos?
¿Cómo son las familias de sus alumnos?
¿Quién o quiénes se encargan de su cuidado?

Trayectoria escolar

¿Cómo han sido las trayectorias académicas de sus alumnos?
¿A qué logros y retos se han enfrentado como alumnos?
¿Cómo ha sido la relación con sus maestros?
¿Qué campos formativos, asignaturas, actividades o áreas del conocimiento les agradan más?

Futuro

En síntesis,
¿quiénes son?
¿Qué esperan de su trabajo en el nivel educativo, grado escolar o asignatura?

¿Qué expectativas tienen sus alumnos a corto y largo plazo en su futuro escolar?

El conocimiento inicial de los alumnos del grupo o grupos

Materiales de apoyo

Tutoría para zonas rurales a maestras y maestros de nuevo ingreso
Educación Básica



Tutoría para zonas rurales



EDUCACIÓN
SECRETARÍA DE EDUCACIÓN PÚBLICA

USICAMM

UNIDAD DEL SISTEMA PARA LA CARRERA
DE LAS MAESTRAS Y LOS MAESTROS



Tutoría a maestras y maestros
de nuevo ingreso

IDEA CLAVE 3. Identificar las necesidades de aprendizaje y los conocimientos previos de los alumnos

En los comienzos de la teoría del currículo se señalaba la importancia de “conocer a los alumnos”, básicamente se hablaba de identificar sus “necesidades de aprendizaje”, lo cual no es otra cosa que reconocer la distancia que separa entre lo que los alumnos saben y lo que deben saber en términos del currículo. Esta idea, algo antigua, nos remite ahora a otro elemento sobre el cual es importante conocer a los alumnos:

¿Qué saben los alumnos acerca del aprendizaje que deseamos favorecer?

Básicamente, hablamos de distinguir los “conocimientos previos” de los alumnos.

El conocimiento inicial de los alumnos del grupo o grupos



EDUCACIÓN
SECRETARÍA DE EDUCACIÓN PÚBLICA

USICAMM

UNIDAD DEL SISTEMA PARA LA CARRERA
DE LAS MAESTRAS Y LOS MAESTROS



Tutoría a maestras y maestros
de nuevo ingreso

Conocimientos previos

Como señala Miras (2005, págs. 51-54), los conocimientos previos de los alumnos son **esquemas de conocimiento**; es decir, formas de representación de una persona en un momento determinado de su historia sobre una parcela del conocimiento. Según esta autora, estos se caracterizan por:

1. Los alumnos poseen **una cantidad variable de esquemas de conocimiento**, es decir, no tienen un conocimiento global y general de la realidad, sino un conocimiento de aspectos de la realidad con los que han podido entrar en contacto a lo largo de su vida por diversos medios, en función del contexto en que se desarrollan y viven.

El conocimiento inicial de los alumnos del grupo o grupos



Materiales de apoyo

Tutoría para zonas rurales a maestras y maestros de nuevo ingreso
Educación Básica



Tutoría para zonas rurales



EDUCACIÓN

SECRETARÍA DE EDUCACIÓN PÚBLICA

USICAMM

UNIDAD DEL SISTEMA PARA LA CARRERA
DE LAS MAESTRAS Y LOS MAESTROS



Tutoría a maestras y maestros
de nuevo ingreso

Conocimientos previos

2. Estos esquemas incluyen una amplia variedad de tipos de conocimiento sobre la realidad que van desde informaciones sobre hechos y sucesos, experiencias y anécdotas personales, actitudes, normas y valores, hasta conceptos, explicaciones, teorías y procedimientos relativos a dicha realidad.
3. Los esquemas que poseen los alumnos no solo se caracterizan por la cantidad de conocimientos que contienen, sino también por su nivel de **organización interna**, es decir, por las relaciones que se establecen entre los conocimientos que se integran en un mismo esquema y por el grado de **coherencia** entre dichos conocimientos.
4. Los esquemas de conocimiento del alumno, considerados globalmente o respecto a alguno de los elementos que lo componen, pueden ser de distinta **validez**, es decir, más o menos adecuados a la realidad a la que se refieren.

(Miras, 2005, págs. 51-54).

El conocimiento inicial de los alumnos del grupo o grupos



EDUCACIÓN

SECRETARÍA DE EDUCACIÓN PÚBLICA

USICAMM

UNIDAD DEL SISTEMA PARA LA CARRERA
DE LAS MAESTRAS Y LOS MAESTROS



Tutoría a maestras y maestros
de nuevo ingreso

Conocimientos previos

En resumen, y conforme a la autora mencionada, los conocimientos previos de los alumnos se distinguen por:

Su cantidad, los alumnos pueden tener más o menos esquemas de conocimiento según el contenido que se aborde.

Su variedad, estos esquemas pueden referir a diferentes aspectos de la realidad según la experiencia de los alumnos.

Su organización y coherencia internas, es decir, pueden estar más o menos organizados y articulados entre sí conforme el acercamiento que tengan los alumnos a dicha realidad.

Su validez, así estos esquemas pueden o no ser acordes con el conocimiento curricular oficial.

El conocimiento inicial de los alumnos del grupo o grupos



Materiales de apoyo

Tutoría para zonas rurales a maestras y maestros de nuevo ingreso
Educación Básica



Tutoría para zonas rurales



EDUCACIÓN
SECRETARÍA DE EDUCACIÓN PÚBLICA

USICAMM
UNIDAD DEL SISTEMA PARA LA CARRERA
DE LAS MAESTRAS Y LOS MAESTROS



Tutoría a maestras y maestros
de nuevo ingreso

Preguntas para reflexionar

Para reflexionar sobre esta Idea clave, analice un momento:

**Sus
alumnos:**

¿Acerca de qué se sienten hábiles y capaces?, ¿en qué se sienten inseguros o incapaces?

¿A quién consideran valioso para trabajar con ella o él?, ¿con quién comparten sus saberes?, ¿con quiénes no les gusta trabajar?, ¿por qué?

¿Qué contenidos o actividades les parecen importantes?, ¿por qué?

¿Qué contenidos o actividades consideran aburridas?

Para ellos, ¿qué conceptos, prácticas o procedimientos son difíciles?, ¿cuáles son sencillos?

El conocimiento inicial de los alumnos del grupo o grupos



EDUCACIÓN
SECRETARÍA DE EDUCACIÓN PÚBLICA

USICAMM
UNIDAD DEL SISTEMA PARA LA CARRERA
DE LAS MAESTRAS Y LOS MAESTROS



Tutoría a maestras y maestros
de nuevo ingreso

Una última pista:

En el conocimiento de los alumnos ¿para qué sirven los programas de estudio?



Básicamente, conocer a los alumnos y sus características es un reto, pero es manejable si contamos con una guía: los aprendizajes a lograr.

En ese sentido, los **programas de estudio** son una brújula.



Al abordar algún contenido podemos preguntarnos:

¿qué queremos que los alumnos aprendan?
¿cuáles son los saberes y creencias de los alumnos al respecto?

¿qué cualidades tienen los alumnos para lograr ese aprendizaje?, ¿qué les hace falta fortalecer?
¿de qué manera el contexto externo a la escuela influye en el logro de ese aprendizaje?, al respecto

¿cuál es el papel de la cultura interna de la escuela?

El conocimiento inicial de los alumnos del grupo o grupos

Materiales de apoyo

Tutoría para zonas rurales a maestras y maestros de nuevo ingreso
Educación Básica



Tutoría para zonas rurales

EDUCACIÓN
SECRETARÍA DE EDUCACIÓN PÚBLICA

USICAMM
UNIDAD DEL SISTEMA PARA LA CARRERA DE LAS MAESTRAS Y LOS MAESTROS

Tutoría a maestras y maestros de nuevo ingreso

En síntesis, conocer a los alumnos es...

Percatarse que ellos:	Para concluir:
Son culturalmente diversos.	CONOCER A LOS ALUMNOS ES UNO DE LOS GRANDES RETOS DE TODA MAESTRA O MAESTRO, PERO A LA VEZ ES UNO DE SUS MAYORES APRENDIZAJES, Y TAMBIÉN UNA DE LAS MÁS GRANDES GRATIFICACIONES DE LA ENSEÑANZA.
Son diferentes y heterogéneos, con una historia y características de vida propios.	
Tienen necesidades de aprendizajes y conocimientos previos en relación con el contenido de estudio.	

El conocimiento inicial de los alumnos del grupo o grupos

EDUCACIÓN
SECRETARÍA DE EDUCACIÓN PÚBLICA

USICAMM
UNIDAD DEL SISTEMA PARA LA CARRERA DE LAS MAESTRAS Y LOS MAESTROS

Tutoría a maestras y maestros de nuevo ingreso

Bibliografía

- Jones, L. (30 de Junio de 2016). *Knowledge Bases. Cultural Identity of Students: What Teachers Should Know*. Obtenido de Follow us on FacebookFollow MC3 on TwitterMid Continent Comprehensive Center.
- Miras, M. (2005). "Los esquemas de conocimiento", en: Un punto de partida para el aprendizaje de nuevos contenidos: los conocimientos previos. En C. Coll, *El constructivismo en el aula* (págs. 51-54). Barcelona: Graó.
- Tenti Fanfani, E. (2010). Reflexiones sobre la construcción social del oficio docente. En C. Vélaz de Medrano, & D. Vaillant, *Aprendizaje y desarrollo profesional docente* (págs. 39-48). Madrid: Organización de Estados Iberoamericanos para la Educación, la Ciencia y la Cultura.

El conocimiento inicial de los alumnos del grupo o grupos

Materiales de apoyo

Tutoría para zonas rurales a maestras y maestros de nuevo ingreso
Educación Básica



Tutoría para zonas rurales

La relación y comunicación con los padres y madres de familia de los alumnos

La relación con las familias en la comunidad rural: un reto para las maestras, y los maestros de nuevo ingreso

Por Hilda Gómez Gerardo

EDUCACIÓN SECRETARÍA DE EDUCACIÓN PÚBLICA | USICAMM UNIDAD DEL SISTEMA PARA LA CARRERA DE LAS MAESTRAS Y LOS MAESTROS




Tutoría para zonas rurales

La relación con las familias en la comunidad rural: un reto para las maestras y los maestros de nuevo ingreso

Presentación

Tutoría a maestras y maestros de nuevo ingreso

EDUCACIÓN SECRETARÍA DE EDUCACIÓN PÚBLICA | USICAMM UNIDAD DEL SISTEMA PARA LA CARRERA DE LAS MAESTRAS Y LOS MAESTROS



Tutoría a maestros y maestros de nuevo ingreso

Introducción

Toda maestra o maestro que labora en zonas rurales, de cualquier nivel educativo, se enfrenta al reto diario de lograr la participación de sus alumnos en el trabajo cotidiano del aula. Sin embargo, la atención de este reto no significa una tarea simple, exige pensar en la diversidad de factores que facilitan o evitan la participación de las niñas, los niños o adolescentes. Siendo así, ¿por qué la importancia de la participación de los alumnos?, ¿cuál es el papel de las familias en la promoción de la participación de sus hijos en el aula?, ¿qué debemos tener presente para lograr dicha participación?

Consideremos tres ideas clave...

La relación con las familias en la comunidad rural

Materiales de apoyo

Tutoría para zonas rurales a maestras y maestros de nuevo ingreso
Educación Básica



Tutoría para zonas rurales

EDUCACIÓN
SECRETARÍA DE EDUCACIÓN PÚBLICA

USICAMM
UNIDAD DEL SISTEMA PARA LA CARRERA DE LAS MAESTRAS Y LOS MAESTROS

Tutoría a maestras y maestros de nuevo ingreso

Introducción

Idea clave 1. Comprender la importancia de la participación de los alumnos en el aula.

Idea clave 2. Apreiciar el papel de las familias en la participación de sus hijas e hijos en la escuela.

Idea clave 3. Reconocer lo que demanda a la maestra o el maestro impulsar la participación de los alumnos en el trabajo del aula.

La relación con las familias en la comunidad rural

EDUCACIÓN
SECRETARÍA DE EDUCACIÓN PÚBLICA

USICAMM
UNIDAD DEL SISTEMA PARA LA CARRERA DE LAS MAESTRAS Y LOS MAESTROS

Tutoría a maestras y maestros de nuevo ingreso

Idea clave 1. Comprender la importancia de la participación de los alumnos en el aula

De acuerdo con Sauri (en Sauri y Márquez, s.f), “la participación fomenta el despliegue de capacidades de la niñez, en los aspectos más variados de su vida”.

De este modo, los aprendizajes de los alumnos están estrechamente vinculados con las oportunidades de participación que tengan, pues dependiendo de lo que se les demande permitirá el despliegue o no de capacidades cognitivas y de relaciones sociales y afectivas. En este sentido, **la participación es una condición indispensable de los procesos de aprendizaje.**

Sauri y Márquez (s.f) afirman que aun cuando a niñas y niños se les niega la posibilidad de expresarse, opinar, tomar decisiones y actuar sobre su persona y entorno, ellos buscan espacios en los que desarrollar su creatividad y fantasía, aunque esto es limitado por las circunstancias en que ocurre.

La relación con las familias en la comunidad rural

Materiales de apoyo

Tutoría para zonas rurales a maestras y maestros de nuevo ingreso
Educación Básica



Tutoría para zonas rurales

EDUCACIÓN
SECRETARÍA DE EDUCACIÓN PÚBLICA

USICAMM
UNIDAD DEL SISTEMA PARA LA CARRERA
DE LAS MAESTRAS Y LOS MAESTROS

México 2021
Año de la Transformación

Tutoría a maestras y maestros de nuevo ingreso

¿Por qué es importante que la escuela privilegie la participación de cada uno de los alumnos?

Tal como lo señala Mokwena (en Sauri y Márquez, s.f), “la participación es una parte esencial del crecimiento humano que implica el desarrollo de autoconfianza, orgullo, iniciativa, creatividad, responsabilidad, cooperación,[...] es con lo que las personas aprenden a hacerse cargo de sus vidas y resolver sus propios problemas. Es la esencia del desarrollo.”

Es decir, la práctica de la participación permite favorecer en los alumnos:

- El desarrollo de la confianza en sí mismos.
- El logro de objetivos de aprendizaje, ya que al tener mayor compromiso desarrollan apertura al aprendizaje, diálogo crítico, relaciones de respeto mutuo, al tiempo que ponen en ejercicio la creatividad e iniciativa.
- La formación de su identidad.

La relación con las familias en la comunidad rural

EDUCACIÓN
SECRETARÍA DE EDUCACIÓN PÚBLICA

USICAMM
UNIDAD DEL SISTEMA PARA LA CARRERA
DE LAS MAESTRAS Y LOS MAESTROS

México 2021
Año de la Transformación

Tutoría a maestras y maestros de nuevo ingreso

Idea clave 2. Appreciar el papel de las familias en la participación de sus hijos en la escuela

Cada quien vive y se desenvuelve en ambientes familiares diferentes, pues tiene formas de vivir distintas dependiendo de múltiples factores: experiencia de la familia en la crianza de las hijas e hijos, organización familiar, económicos y sociales, entre otros.

Las oportunidades de participación en cada familia son diversas, según la idea que tengan sus integrantes sobre la participación de las hijas e hijos en múltiples actividades familiares, entre ellos o con los adultos, así como la idea que tengan sobre el establecimiento y cumplimiento de normas de comportamiento (por ejemplo: no deben hablar cuando dialogan los adultos en oposición a pregunta todo lo que quieran, entre otros).

La autoestima de cada uno es un factor fundamental en el proceso de participación, y con frecuencia está relacionada con la cultura o grupo social al que pertenecen. De este modo, las niñas, los niños o adolescentes con una autoestima baja desarrollan mecanismos que les impiden comunicar sus ideas o realizar ciertas tareas escolares, lo que implica que su participación en el aula no sea la esperada.

Si estamos de acuerdo con que la participación en el aula supone que los alumnos realicen un trabajo colaborativo, que les permita desplegar sus capacidades, **¿qué debemos conocer acerca de la influencia familiar en su participación?**

Materiales de apoyo

Tutoría para zonas rurales a maestras y maestros de nuevo ingreso
Educación Básica



Tutoría para zonas rurales

EDUCACIÓN
SECRETARÍA DE EDUCACIÓN PÚBLICA

USICAMM
UNIDAD DEL SISTEMA PARA LA CARRERA
DE LAS MAESTRAS Y LOS MAESTROS

Tutoría a maestras y maestros de nuevo ingreso

En suma, debemos tener presente que...

Todos las niñas, los niños y adolescentes tienen potencialidades para aprender y participar.

Estas disposiciones están influenciadas por pautas familiares.

Se requiere considerar los entornos familiares de nuestros alumnos para conocerlos mejor y potenciar sus capacidades de aprendizaje y participación.

La relación con las familias en la comunidad rural

EDUCACIÓN
SECRETARÍA DE EDUCACIÓN PÚBLICA

USICAMM
UNIDAD DEL SISTEMA PARA LA CARRERA
DE LAS MAESTRAS Y LOS MAESTROS

Tutoría a maestras y maestros de nuevo ingreso

Idea clave 3. Reconocer lo que demanda a la maestra o el maestro impulsar la participación de los alumnos en el trabajo del aula

Para lograr la participación de todos se requiere tener claro que cada niña, niño o adolescente importa...

Esto demanda a la maestra o el maestro conocer a cada uno. Para ello, es necesario poner en práctica **el diálogo, la escucha atenta, la observación y la interacción**. Además de desplegar **actitudes de respeto, dedicación y aprendizaje permanente** para comprender los avances y retos individuales de sus alumnos al participar en el aula, considerando que además está presente lo que significa ser esa niña, niño o adolescente en un momento, en un contexto, en una familia y en una historia específicos.

De esta forma, tener presente que para involucrar a todos los alumnos en las actividades didácticas **es necesario generar oportunidades de participación diversificadas que les permitan poner en juego lo que saben, pueden y les gusta hacer**.

La relación con las familias en la comunidad rural

Materiales de apoyo

Tutoría para zonas rurales a maestras y maestros de nuevo ingreso
Educación Básica



Tutoría para zonas rurales

EDUCACIÓN SECRETARÍA DE EDUCACIÓN PÚBLICA | **USICAMM** UNIDAD DEL SISTEMA PARA LA CARRERA DE LAS MAESTRAS Y LOS MAESTROS

México 2021 *Alto al analfabetismo*

Tutoría a maestras y maestros de nuevo ingreso

¿Qué le exige a la maestra o el maestro?

Poner al alumno en el centro

Conocer a sus alumnos

Tener conocimiento amplio de sus alumnos, incluidos sus rasgos culturales.

Colocarse en la posición del que escucha, de preguntarles de forma directa sobre sus intereses, sus conocimientos y experiencias y dejarles hablar para hacer crecer los espacios y mecanismos de participación, además de no dejar sus opiniones aisladas de nuestro entorno (Aput, s.f).

Implicarlos en su aprendizaje

Proponer experiencias educativas que tengan en cuenta el aprendizaje dialógico, lo cual implica una planeación conjunta, entre alumnos y maestra o maestro.

En síntesis,

Los auténticos espacios de participación se caracterizan por ser lugares de intercambio y encuentro de ideas, y el detonador fundamental para que las niñas, los niños y adolescentes participen es lograr que estén motivados con lo que hacen y aprenden, es hacerles entender que su participación es importante en todos los ámbitos de su vida.

Tener altas expectativas acerca de los aprendizajes y participación de los alumnos. Todos saben, todos pueden.

La relación con las familias en la comunidad rural

EDUCACIÓN SECRETARÍA DE EDUCACIÓN PÚBLICA | **USICAMM** UNIDAD DEL SISTEMA PARA LA CARRERA DE LAS MAESTRAS Y LOS MAESTROS

México 2021 *Alto al analfabetismo*

Tutoría a maestras y maestros de nuevo ingreso

Entonces, ¿qué es importante hacer como maestras y maestros?

Aceptar las formas de participación de cada uno de sus alumnos. Esto implica:

- Escucharlos y dialogar con ellos.
- Tener empatía hacia ellos, sin importar las brechas generacionales.
- Brindarles retroalimentación con fines de mejora.

Para concluir...

Tener presente que los logros de los alumnos en sus aprendizajes están **estrechamente** vinculados a su participación en las actividades didácticas.

Y que, para lograr la participación en el aula, es necesario conocer a los alumnos, incluidos sus entornos familiares, así como hacer interesante lo que es importante que aprendan.

La relación con las familias en la comunidad rural

Materiales de apoyo

Tutoría para zonas rurales a maestras y maestros de nuevo ingreso
Educación Básica



Tutoría para zonas rurales



EDUCACIÓN
SECRETARÍA DE EDUCACIÓN PÚBLICA

USICAMM
UNIDAD DEL SISTEMA PARA LA CARRERA
DE LAS MAESTRAS Y LOS MAESTROS



Tutoría a maestras y maestros
de nuevo ingreso

Bibliografía



- Apud, A. (s.f). Tema 11. Participación infantil, en: *Enrédate con UNICEF. Formación del profesorado*. Recuperado de: <https://www.vitoria-gasteiz.org/http/wb021/contenidosEstaticos/adjuntos/es/89/30/28930.pdf>
- Muñoz López, D. (coord.). (2003). *Participar también es cosa de niños. Guía para el profesorado*. Valencia, España: UNICEF/Save the children. Recuperado de: <https://www.savethechildren.es/sites/default/files/imce/docs/guiaparticipacionvalencia.pdf>
- Sauri, G. y Márquez, A. (s.f). *La participación infantil: un derecho por ejercer*. Recuperado de: <http://www.uam.mx/cdi/derinfancia/7qerardoyandre a.pdf>

La relación con las familias en la comunidad rural



El aula, un espacio donde alumnos y maestra o maestro disfrutan aprendiendo juntos

Los ambientes de aprendizaje y sus principales componentes

Por Norma N. Reséndiz Melgar

Aunque existen múltiples definiciones acerca de los ambientes de aprendizaje, en esta ocasión, hemos optado por la de Duarte (2001), quien señala que un ambiente de aprendizaje no se limita a las condiciones materiales necesarias para la implementación del currículo ni a las relaciones interpersonales entre maestros y alumnos, sino también incluye los procesos educativos y las relaciones con el entorno. De esta definición es importante destacar tres componentes centrales de los ambientes mencionados:

- Condiciones físicas.
- Condiciones sociales y afectivas.
- Enseñanza y aprendizaje.

Al revisar la literatura, seguramente usted encontrará otras definiciones o componentes, pero por el momento, queremos llamar su atención sobre lo siguiente:

Condiciones físicas

El aprendizaje se desarrolla en un espacio físico determinado, por tanto, es necesario que este permita interacciones adecuadas, cómodas y seguras para que los alumnos aprendan. De igual modo, es importante que los materiales sean retadores e interesantes, o bien, que favorezcan formas de interacción atrayentes para los alumnos y la maestra o el maestro.

El espacio y los materiales deben estar al servicio del aprendizaje de los alumnos, estimularlo y favorecerlo. Esto implica organizarlos y distribuirlos de manera que todos los alumnos los puedan usar con flexibilidad y apertura, y que a la vez faciliten el trabajo en grupos y diferentes formas de organización e interacción. Es necesario subrayar que no existe una forma única de aprovechamiento del espacio y los materiales.

De igual modo, en el uso del espacio y los materiales es recomendable que considere la cultura de los alumnos y explore qué recursos de la comunidad puede aprovechar para



Materiales de apoyo

Tutoría para zonas rurales a maestras y maestros de nuevo ingreso
Educación Básica



Tutoría para zonas rurales

su enseñanza, así como que usted y sus alumnos acuerden reglas, cultural y localmente pertinentes, que les permitan mantener el orden, la limpieza y el cuidado del espacio y los materiales, así como la seguridad e integridad física de las niñas, los niños y adolescentes.

Imagine esta situación: usted pasará los siguientes cinco años de su vida en el espacio en que trabaja actualmente, ¿cómo le gustaría que fuera ese espacio para que usted y sus alumnos se sientan entusiasmados de llegar al día siguiente a la escuela?, ¿qué anécdota le gustaría narrar, dentro de diez años, sobre lo que hicieron sus alumnos y usted en ese espacio, a fin de tener una mejor condición para el aprendizaje?, ¿qué podrían hacer para lograrlo?

Condiciones sociales y afectivas

De acuerdo con J. Brophy (2000), un ambiente de aprendizaje se sustenta en una ética de cuidado y atención que involucra tanto a los alumnos como a los maestros; va más allá de las diferencias de género, raza, grupo étnico, cultura, estatus socioeconómico, discapacidad o de cualquier otra diferencia. En este ambiente se espera que los alumnos participen con atención y entusiasmo en las actividades; se construya una comunidad de aprendizaje donde la maestra o el maestro, despliega atributos personales como ánimo alegre, actitud amistosa, madurez emocional, sinceridad, interés, afecto y preocupación por los alumnos. Asimismo, la maestra o el maestro trabaja con sus alumnos para que muestren esas mismas actitudes a sus compañeros. En este ambiente, los errores son parte natural del proceso de aprendizaje y el maestro alienta a los alumnos a que trabajen colaborativamente, hagan preguntas sin inhibiciones y sin temor a ser ridiculizados.

Reflexione a partir de su experiencia personal: ¿En qué momento de su trayectoria como estudiante se sintió respetado, apreciado y motivado para aprender?, ¿cómo era su maestro o maestra en ese momento? En su experiencia como alumno, ¿alguna vez sintió que lo trataron con poco respeto o que el trato que le dio la maestra o el maestro le dificultó aprender?, ¿qué actitudes tenía su maestro en uno y en otro caso? ¿Cuál de las actitudes desplegadas por sus maestros le gustaría tener con sus alumnos?, ¿cuál le gustaría evitar?





Enseñanza y aprendizaje

El trabajo docente tiene sentido, en tanto los alumnos aprenden lo definido en el currículo, pero esto es poco probable si la maestra o el maestro tiene escasa claridad en su actuar. ¿Qué hace a un maestro ser un gran maestro? Según la investigación educativa (Coe, Aloisi, Higgins, & Major, 2014), las acciones de las maestras o los maestros que tienen gran impacto en el aprendizaje son seis: 1. Tener un profundo conocimiento de aquello que se enseña, lo cual incluye comprender las diferentes maneras en que los alumnos piensan ese contenido y sus conceptos erróneos más comunes; 2. Calidad de la enseñanza, es decir, que las maestras o los maestros proporcionen apoyo, mediación, retroalimentación y momentos suficientes de práctica, al tiempo que basen su intervención en los conocimientos previos de los alumnos acerca del contenido; 3. Generación de un clima de trabajo adecuado, esto es, que la interacción entre alumnos y entre estos y la maestra o el maestro, sean amables, cordiales, retadoras y con altas expectativas por el aprendizaje de todos; 4. Manejo de grupo, esto significa que el maestro utilice la mayoría del tiempo en actividades de aprendizaje y enseñanza, propicie un uso adecuado del tiempo y los materiales, además establezca con sus alumnos reglas de trabajo claras; 5. Creencias docentes, este punto refiere a concepciones que tienen las maestras y los maestros sobre la enseñanza y el aprendizaje, y 6. Conductas profesionales, lo cual incluye un conjunto de acciones como: reflexionar sobre la práctica con fines de mejora, participar en actividades de desarrollo profesional, apoyar el trabajo de colegas y tener una comunicación adecuada y constante con ellos y con las familias de los alumnos.

Analice lo siguiente con base en sus expectativas profesionales: en este momento, en el cual inicia su carrera docente, enfrenta diversos retos que seguramente superará con estudio, esfuerzo y a lo largo del tiempo, ¿qué desea aprender en este trayecto?, ¿hacia dónde le gustaría dirigir sus próximos pasos?, ¿cómo puede utilizar la Tutoría y estos años iniciales para ello?

En los próximos encuentros de la Tutoría para zonas rurales ahondará en estos temas, en vinculación con la generación de ambientes de aprendizaje. Por el momento y para concluir, recuerde que un buen maestro es aquel que se compromete por el aprendizaje de todos sus alumnos y no considera que las dificultades de aprendizaje que estos enfrentan son una consecuencia inevitable de su familia o del entorno (Timperley, 2008).





Bibliografía

- Brophy, J. (2000). *La enseñanza*. México: Oficina Internacional de Educación. UNESCO.
- Coe, R., Aloisi, C., Higgins, S., & Major, L. (2014). *What makes great teaching? Review of the underpinning research*. Durham: Durham University.
- Duarte, J. (2001). *Ambientes de aprendizaje: Una aproximación conceptual*. Revista Iberoamericana de Educación, págs. 1-19.
- Timperley, H. (2008). *Teacher professional learning and development*. Suiza: International Bureau of Education. UNESCO.





La organización de los espacios y los materiales para hacer del aula un lugar adecuado para el aprendizaje de todos los alumnos

Condiciones físicas: un componente de los ambientes de aprendizaje

Por Norma N. Reséndiz Melgar

Los ambientes de aprendizaje se pueden definir de maneras diversas, por tanto, sus componentes también pueden variar. No obstante, en esta ocasión optamos por identificar tres elementos centrales de dichos ambientes: a) condiciones físicas, b) condiciones sociales y afectivas, y c) enseñanza y aprendizaje.

En este texto abordaremos el primer componente: las condiciones físicas.

Las condiciones físicas refieren al espacio físico en que se da el aprendizaje y la disposición de los materiales educativos para propiciarlo. En el ámbito escolar, este espacio usualmente son las aulas, los patios, los laboratorios, las salas multimedia, las bibliotecas, entre otros, según las características de cada plantel. Los materiales educativos son los libros, cuadernos, carteles, videos o cualquier otro objeto que apoye el proceso de aprendizaje.

El aula como espacio de aprendizaje

El aula es el espacio escolar por excelencia. Es el principal espacio destinado para el aprendizaje en las escuelas. Aunque también hay otros igual de importantes como: los patios para educación física, y los talleres, bibliotecas y laboratorios, cuando la escuela cuenta con ellos.

El aula es un lugar para hacer y pensar con otros, en el que varias personas (alumnos y maestra o maestro) conviven con la finalidad de aprender.

También al ser un espacio físico, el aula está compuesta por diversos elementos, por ejemplo, sillas, bancas, pupitres, pizarrón, estante, repisas, techo, lámparas, es decir, se integra por los diversos objetos distribuidos en ella. Además, este espacio está influido por otras condiciones como las ambientales, por ejemplo: iluminación y ventilación; por otras áreas localizadas a su alrededor y el uso social y cultural que se les da; así como por los materiales que se utilicen para aprender, ya sea que se lleven al aula o bien se encuentren en la misma.





Como maestra o maestro, es importante reflexionar acerca de estos elementos y considerar que no son fijos ni inamovibles, ya que se pueden utilizar según la intención de aprendizaje que se tenga, las características de los alumnos, sus necesidades educativas y cultura. Por tanto, el aula se puede “movilizar”, es decir, se puede dotar de vida, creatividad y movimiento, conforme al aprendizaje a lograr.

El aula: un espacio en continuo movimiento

Dotar al aula de movimiento, significa utilizar sus elementos, los recursos y materiales disponibles para transformar ese espacio físico en un lugar en donde los alumnos aprendan; un lugar que permita explorar, construir, dialogar, reflexionar, aventurarse e investigar.

Es importante diseñar el aula y distribuir adecuadamente los materiales cada vez que lo necesitemos, de este modo, podemos usar el espacio como un aliado para el desarrollo de las actividades didácticas y, con ello, dinamizar el trabajo escolar, según organicemos y utilicemos el espacio, y dispongamos de los materiales.

Cinco condiciones para movilizar el aula

Para movilizar las aulas, en términos del espacio físico y los materiales de que disponemos, es importante propiciar la participación de los alumnos y considerar cinco condiciones básicas que permitirán utilizar el aula de mejor manera:

1. **Limpieza y orden.** Es necesario acordar con los alumnos algunas reglas para mantener el espacio y los materiales limpios y ordenados cada día, y entre las actividades cotidianas. Todos somos responsables de contar con un aula en estas condiciones.
2. **Cuidado y estética.** Con nuestros alumnos también podemos acordar formas para cuidar el aula y los materiales que contiene, así como realizar propuestas diversas para que sea estética, agradable a la vista y nos sintamos cómodos y a gusto en ella.
3. **Segura y sin accidentes.** Un aspecto de alta importancia es la seguridad, es preciso que el almacenamiento de los objetos fijos y móviles (como las mochilas o materiales que usemos al momento), y el uso mismo del espacio, permita una



Materiales de apoyo

Tutoría para zonas rurales a maestras y maestros de nuevo ingreso
Educación Básica



Tutoría para zonas rurales

movilidad sin accidentes y se eviten también acciones que los propicien, por ejemplo, dejar vertidos líquidos o papeles en el suelo. Es obligación de todos cuidar el bienestar propio y de los demás.

4. **Accesible e incluyente.** Todos los alumnos son distintos, tanto por sus cualidades personales como por sus aptitudes físicas y sensoriales, en la distribución y uso de los espacios y materiales es necesario tomar en cuenta quiénes son nuestros alumnos, qué apoyos requieren para acceder a los recursos y espacios de manera adecuada, y participar con entusiasmo en las actividades de aprendizaje.
5. **Significativa y propia.** El aula es, como señalamos, un espacio de aprendizaje. En ese sentido, es conveniente que los alumnos y la maestra o el maestro se apropien de ella, la sientan suya, esté organizada y adaptada a su gusto, condiciones, cultura y necesidades.

Los alumnos un referente central para mejorar el espacio físico del aula y la disposición de los materiales

El aula es un espacio de aprendizaje y convivencia entre alumnos y maestra o maestro, por ello es necesario considerar la opinión de todos para mejorarlo. Algunas preguntas que permiten conocer la valoración de los alumnos sobre este espacio son:

Condiciones	Preguntas posibles*
1. Limpieza y orden	Les parece que el aula (el espacio físico en que aprenden), ¿está limpia y ordenada durante todo el día y la semana?, ¿cuándo sí y cuándo no?, ¿qué podemos hacer para conservarla limpia y ordenada?
2. Cuidado y estética	¿Les gusta su aula (o salón de clases)?, ¿cómo creen que podría verse mejor?, ¿qué cambios le harían?
3. Segura y sin accidentes	¿Ha habido algún accidente en el aula (o salón de clases)?, ¿a qué se debió?, ¿cómo creen que podamos evitar los accidentes dentro del aula?
4. Accesible e incluyente	En nuestra aula (o salón de clases), ¿todos podemos acceder con comodidad a los materiales?, ¿hay alguien que requiere mayor apoyo para estar cómodo en el aula?, ¿cómo nos podemos ayudar a sentirnos bien e incluidos en este espacio?
5. Significativa y propia	¿Cómo podemos lograr que el aula (salón de clases o espacio físico) sea “más” de nosotros y refleje nuestras formas de ser, cultura y gustos?, ¿qué podemos cambiar?

* Estas preguntas deberán adaptarse, según el contexto, cultura, nivel educativo, modalidad o tipo de servicio.



Finalmente, lo invitamos a que explore otras posibilidades y deje volar su imaginación para hacer que el aula o su espacio de trabajo sea un lugar más interesante, flexible y creativo, donde usted y sus alumnos se sientan felices de aprender juntos.

Bibliografía

- Álvarez Bogantes, C. (2016). Entendiendo los factores que determinan la actividad física en el entorno escolar desde la perspectiva de los niños y niñas. *Revista en Ciencias de Movimiento Humano y la Salud*, 1-17.
- Duarte, J. (2001). Ambientes de aprendizaje: una aproximación conceptual. *Revista Iberoamericana de Educación*, 1-19.
- Gallegos Gallegos, R., Barragán Lizama, L., & Hurtado Barba, E. (2016). Evaluación de la estrategia contra el sobrepeso y obesidad en establecimientos de consumo escolar en planteles de educación básica de Villahermosa, Tabasco. *Calidad y Gestión en Salud*, 155-163.
- López Chao, V. (2016). *El impacto del diseño del espacio y otras variables socio-físicas en el proceso de enseñanza-aprendizaje*. Coruña: Programa Interuniversitario de Equidad e Innovación en Educación. Universidad de Coruña. España.
- Ruíz Ruíz, J. (1994). El espacio escolar. *Revista Complutense de Educación*, Madrid.
- Thora Egilson, S., & Traustadottir, R. (2009). Participation of Students with Physical Disabilities in the School Environment. *The American Journal of Occupational Therapy*, 264-272.



Materiales de apoyo

Tutoría para zonas rurales a maestras y maestros de nuevo ingreso
Educación Básica

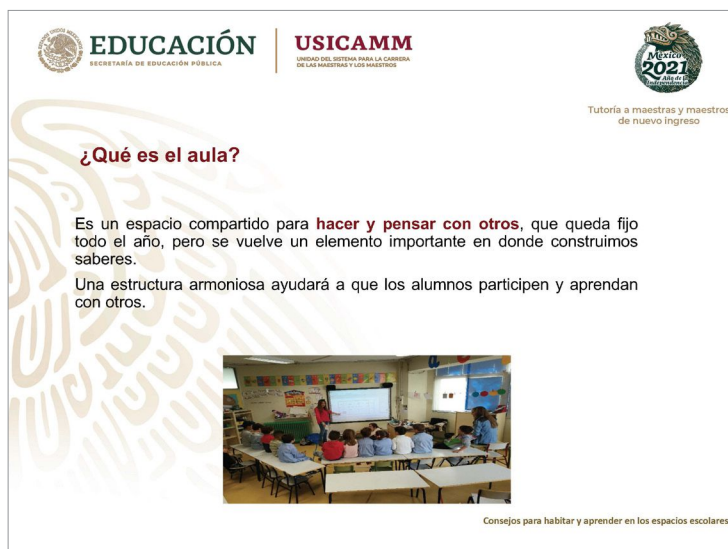
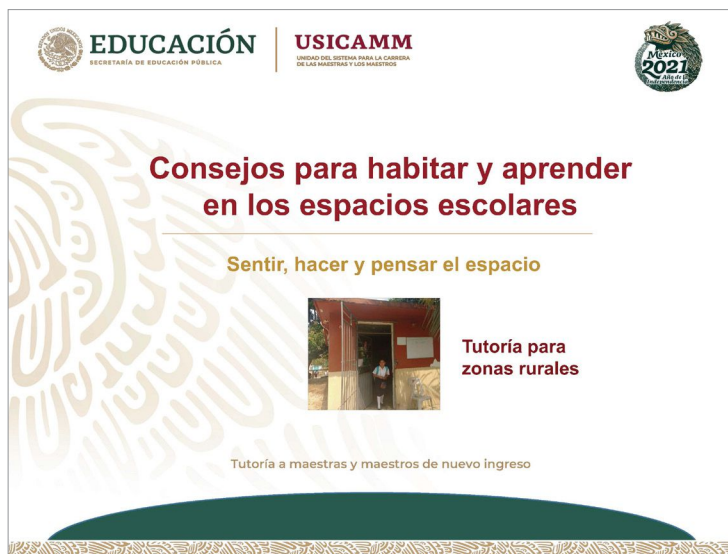


Tutoría para zonas rurales

La organización de los espacios y materiales para hacer del aula un lugar adecuado para el aprendizaje de todos los alumnos

Consejos para habitar los espacios escolares con aprendizaje²

Por Vicente Oropeza Calderón



2 Retomado de: Massigoge, Mariana. (2016). *Consejos para habitar los espacios escolares con aprendizaje*. Disponible en: <https://youtu.be/pBgyBBV-6TQ>

Materiales de apoyo

Tutoría para zonas rurales a maestras y maestros de nuevo ingreso
Educación Básica



Tutoría para zonas rurales



EDUCACIÓN
SECRETARÍA DE EDUCACIÓN PÚBLICA

USICAMM
UNIDAD DEL SISTEMA PARA LA CARRERA
DE LAS MAESTRAS Y LOS MAESTROS



Tutoría a maestras y maestros
de nuevo ingreso

¿Cómo queremos que nuestros alumnos aprendan?

Es importante que, primero, visualicemos:

- cómo queremos que nuestros alumnos participen,
- qué clase de materiales utilizaremos para ello y,
- cómo deseamos acompañar el aprendizaje de los alumnos.

Así como cuestionarnos sobre el orden del aula: ¿quién estableció que el salón o patio debería estar acomodado de cierta manera?, ¿para qué? y ¿con qué propósito?



Consejos para habitar y aprender en los espacios escolares



EDUCACIÓN
SECRETARÍA DE EDUCACIÓN PÚBLICA

USICAMM
UNIDAD DEL SISTEMA PARA LA CARRERA
DE LAS MAESTRAS Y LOS MAESTROS



Tutoría a maestras y maestros
de nuevo ingreso

¿Cómo transformar el aula?

Para acompañar una dinámica de cambio del espacio-aula, debemos tomar en cuenta los elementos que la integran. Existen diferentes medios que pueden ser de ayuda para lograr la transformación del salón y, de esta manera, convertirlo en un espacio de aprendizaje significativo.



Consejos para habitar y aprender en los espacios escolares

Materiales de apoyo

Tutoría para zonas rurales a maestras y maestros de nuevo ingreso
Educación Básica



Tutoría para zonas rurales



EDUCACIÓN
SECRETARÍA DE EDUCACIÓN PÚBLICA

USICAMM
UNIDAD DEL SISTEMA PARA LA CARRERA
DE LAS MAESTRAS Y LOS MAESTROS



Tutoría a maestras y maestros
de nuevo ingreso

Elementos que servirán para activar el aula

Tener noción de los materiales y objetos que conforman nuestra aula, servirá para utilizarlos de diferentes maneras y así quitar la "rutina" del salón de clases; por ejemplo, los siguientes elementos los podemos usar para nuestras actividades haciendo cambios en ellos o en la forma de cómo utilizarlos:

- pizarrón
- sillas
- paredes
- bancas o mesabancos
- escritorios
- plumones
- estantes



Consejos para habitar y aprender en los espacios escolares



EDUCACIÓN
SECRETARÍA DE EDUCACIÓN PÚBLICA

USICAMM
UNIDAD DEL SISTEMA PARA LA CARRERA
DE LAS MAESTRAS Y LOS MAESTROS



Tutoría a maestras y maestros
de nuevo ingreso

Formas distintas para trabajar en el aula

Trabajar formas de aprendizaje distintas y con dinámicas que les permitan a los alumnos participar en las actividades didácticas, con ello se conseguirá que perciban el conocimiento de una manera diferente y significativa.

Se pueden utilizar materiales habituales como papeles, cartulinas, cinta adhesiva, plumones.

Algunas ideas son:

- Aprovechar la mayoría de paredes para colgar carteles, láminas, letreros...
- En lugar de utilizar el pupitre como único medio para apoyarse al escribir, se podría optar por ocupar el piso para que tengan mayor libertad para expresarse.
- Forrar las paredes para hacer diferentes actividades; por ejemplo, dibujar, hacer mapas mentales o líneas de tiempo en las que pueda colaborar todo el grupo a la vez.



Consejos para habitar y aprender en los espacios escolares



Materiales de apoyo

Tutoría para zonas rurales a maestras y maestros de nuevo ingreso
Educación Básica



Tutoría para zonas rurales



EDUCACIÓN
SECRETARÍA DE EDUCACIÓN PÚBLICA

USICAMM
UNIDAD DEL SISTEMA PARA LA CARRERA
DE LAS MAESTRAS Y LOS MAESTROS



Tutoría a maestras y maestros
de nuevo ingreso

¿Cómo modificar el espacio?

Es muy importante que los elementos vayan cambiando de lugar o posición en el aula, con el fin de eliminar la rutina y el aburrimiento de un salón "estático"; esto se puede iniciar por:

- Acomodar de distinta forma o de lugar las mesas y sillas, lo que permitirá una mejor y mayor interacción entre compañeros y, por tanto, un mayor interés por el tema a aprender.
- Cambiar de lugar el escritorio del maestro, con el fin de visualizar todos los puntos del salón y que el alumno tenga perspectivas diferentes de este, y de que enseñar y aprender son acciones muy flexibles.
- Colocar objetos, cosas o materiales llamativos pertinentes a la actividad y al alcance de los alumnos, con el objetivo de que estos los usen de diversas maneras para construir sus aprendizajes.

El espacio áulico debe estar en movimiento, pues como todo sistema se necesitan variables que estén fijas y otras en movimiento para el mejor aprendizaje de los alumnos.

Consejos para habitar y aprender en los espacios escolares



EDUCACIÓN
SECRETARÍA DE EDUCACIÓN PÚBLICA

USICAMM
UNIDAD DEL SISTEMA PARA LA CARRERA
DE LAS MAESTRAS Y LOS MAESTROS



Tutoría a maestras y maestros
de nuevo ingreso

Utilizar los sentidos



Conocer y aprender a través de los sentidos del olfato, la vista, el tacto y el oído, ayudará a que los alumnos se familiaricen con su entorno y con lo que aprenden, además de que su salón de clases se convierta en centro de tranquilidad y confianza para desarrollarse libremente, no solo se habita con la vista, sino con el cuerpo como totalidad.

Consejos para habitar y aprender en los espacios escolares

Materiales de apoyo

Tutoría para zonas rurales a maestras y maestros de nuevo ingreso
Educación Básica



Tutoría para zonas rurales



EDUCACIÓN
SECRETARÍA DE EDUCACIÓN PÚBLICA

USICAMM

UNIDAD DEL SISTEMA PARA LA CARRERA
DE LAS MAESTRAS Y LOS MAESTROS



Tutoría a maestras y maestros
de nuevo ingreso

Incluir a los alumnos para transformar el aula

Para lograr todo lo anterior, es importante incluir a los alumnos en las decisiones de transformar el aula.

Por ejemplo, es pertinente que generen propuestas de cómo les gustaría aprender, qué les gustaría utilizar para las actividades y con esta información hacer un listado de requisitos y deseos de cómo diseñar su salón para lograr de manera eficaz la adquisición de sus conocimientos.

Una actividad para obtener información de los alumnos es la lluvia de ideas. Aunque inicialmente esta se convierta en un caos por la diversidad de personalidades, con la práctica conseguirán una mejor organización y se volverá una experiencia interesante para transformar el aula en beneficio de su aprendizaje.



Materiales de apoyo

Tutoría para zonas rurales a maestras y maestros de nuevo ingreso
Educación Básica



Tutoría para zonas rurales

La creación de un clima de confianza en el aula, basado en el diálogo, el respeto mutuo y la inclusión

¿Cómo lograr un clima de confianza y respeto en el aula?

Por Hilda Gómez Gerardo

EDUCACIÓN
SECRETARÍA DE EDUCACIÓN PÚBLICA

USICAMM
UNIDAD DEL SISTEMA PARA LA CARRERA
DE LAS MAESTRAS Y LOS MAESTROS

México
2021
Escuela para todos

Tutoría para
zonas rurales

¿Cómo lograr un clima de confianza y respeto en el aula?

La creación de un clima de confianza en el aula

Tutoría a maestras y maestros de nuevo ingreso

EDUCACIÓN
SECRETARÍA DE EDUCACIÓN PÚBLICA

USICAMM
UNIDAD DEL SISTEMA PARA LA CARRERA
DE LAS MAESTRAS Y LOS MAESTROS

México
2021
Escuela para todos

Tutoría a maestras y maestros
de nuevo ingreso

Contenido

1. Introducción
1. ¿A qué nos referimos con clima del aula?
2. ¿Qué condiciones son necesarias para un buen clima en el aula?
3. ¿Qué implica para la maestra o el maestro crear un buen clima en el aula?

Cómo lograr un clima de confianza y respeto en el aula?

Materiales de apoyo

Tutoría para zonas rurales a maestras y maestros de nuevo ingreso
Educación Básica



Tutoría para zonas rurales



EDUCACIÓN
SECRETARÍA DE EDUCACIÓN PÚBLICA

USICAMM

UNIDAD DEL SISTEMA PARA LA CARRERA
DE LAS MAESTRAS Y LOS MAESTROS



Tutoría a maestras y maestros
de nuevo ingreso

1. Introducción

Es importante que las maestras y los maestros reflexionemos sobre cómo es el clima del aula o aulas en que trabajamos y por qué se configura de esa manera; para ello en esta presentación centraremos nuestra atención en las interacciones que ahí se dan, considerando que se trata de un asunto relevante, pues los procesos sociales y emocionales están vinculados con los procesos y resultados de aprendizaje de los alumnos. Podemos afirmar que cuando no existe un buen clima del aula, los alumnos tienen dificultades para alcanzar los aprendizajes, ya que tienen poca disposición para aprender y manifiestan actitudes como: aburrimiento, cansancio, escasa participación e indisciplina.



Es conveniente que como maestras y maestros de nuevo ingreso asuman muy rápido que son "líderes y modelos" para los alumnos, y que por ello requieren desplegar habilidades de comunicación y de relación social y afectiva que propicien confianza, diálogo, respeto e inclusión en el aula, siendo conscientes de que las personas nos expresamos también con actitudes y gestos, y que junto con nuestras palabras, significan detonadores para favorecer o no la pasión y el gusto por aprender.

En esta perspectiva, en la semana nos plantearemos un conjunto de interrogantes que nos apoyen para tomar decisiones orientadas hacia la mejora de nuestra intervención docente para lograr un buen clima en el aula.

¿Cómo lograr un clima de confianza y respeto en el aula?



EDUCACIÓN
SECRETARÍA DE EDUCACIÓN PÚBLICA

USICAMM

UNIDAD DEL SISTEMA PARA LA CARRERA
DE LAS MAESTRAS Y LOS MAESTROS



Tutoría a maestras y maestros
de nuevo ingreso

2. ¿A qué nos referimos con clima del aula?

De acuerdo con la definición de Marchena (en Peñaherrera y Cobos, 2011):

El clima del aula refiere a "una construcción originada por las relaciones sociales que entablan los protagonistas de una clase, así como por la forma de pensar de cada uno de ellos, por sus valores, esto es, por la cultura existente en el aula".

Entonces, ¿qué implica un **buen** clima del aula?

- Que las interacciones o formas de trato entre **todos** los integrantes del grupo sean **amables, respetuosas y con altas expectativas** por el aprendizaje de todos.
- Que los alumnos del grupo se sientan **apoyados y respetados** por su maestra o maestro y por sus compañeros, además de **sentirse a gusto** con lo que aprenden.



¿Cómo lograr un clima de confianza y respeto en el aula?

Materiales de apoyo

Tutoría para zonas rurales a maestras y maestros de nuevo ingreso
Educación Básica



Tutoría para zonas rurales



EDUCACIÓN
SECRETARÍA DE EDUCACIÓN PÚBLICA

USICAMM
UNIDAD DEL SISTEMA PARA LA CARRERA
DE LAS MAESTRAS Y LOS MAESTROS



2.1. Preguntas para reflexionar

Tutoría a maestras y maestros de nuevo ingreso



Reflexione brevemente acerca de estas cuestiones:

Aula

¿Qué percepción tengo sobre el clima de mi aula?
¿Me satisface tal percepción?, ¿por qué?

Alumnos

¿Cuáles son las principales características de las interacciones entre mis alumnos?

¿Qué hago para que ello sea así?

Maestro

¿Cómo interactúo con mis alumnos?

¿Por qué lo hago así?

¿Qué resultados obtengo con ello?

¿Qué expectativas tienen mis alumnos sobre sus aprendizajes?
¿Cuáles tengo yo acerca de ellos?

¿Cómo lograr un clima de confianza y respeto en el aula?



EDUCACIÓN
SECRETARÍA DE EDUCACIÓN PÚBLICA

USICAMM
UNIDAD DEL SISTEMA PARA LA CARRERA
DE LAS MAESTRAS Y LOS MAESTROS



3. ¿Qué condiciones son necesarias para un buen clima en el aula?

Tutoría a maestras y maestros de nuevo ingreso



El respeto mutuo

Las interacciones de **todos** deben estar basadas en:

La confianza



El diálogo

¿Cómo lograr un clima de confianza y respeto en el aula?

Materiales de apoyo

Tutoría para zonas rurales a maestras y maestros de nuevo ingreso
Educación Básica



Tutoría para zonas rurales



EDUCACIÓN
SECRETARÍA DE EDUCACIÓN PÚBLICA

USICAMM
UNIDAD DEL SISTEMA PARA LA CARRERA
DE LAS MAESTRAS Y LOS MAESTROS



Tutoría a maestras y maestros
de nuevo ingreso

3.1. El respeto mutuo...

Constituye la base principal de las interacciones de todos en el aula, considerando que se trata del sustento de las relaciones sociales entre las personas.

Respetar a alguien significa tratarla con dignidad.

¿Qué puede y debe hacer la maestra o el maestro para lograr el respeto mutuo en el aula?

- Que su comportamiento sea respetuoso siempre: en el aula, la escuela y la comunidad.
- Que su autoridad esté acompañada del respeto y de formas de relación social que no signifiquen humillación para nadie.
- Que sus alumnos lo vean con respeto, no con temor. Estas palabras tienen significados diferentes.
- Que practique la tolerancia y la aceptación de todos en el aula, considerando que en ella está presente la diversidad.

¿Cómo lograr un clima de confianza y respeto en el aula?



EDUCACIÓN
SECRETARÍA DE EDUCACIÓN PÚBLICA

USICAMM
UNIDAD DEL SISTEMA PARA LA CARRERA
DE LAS MAESTRAS Y LOS MAESTROS



Tutoría a maestras y maestros
de nuevo ingreso

3.2. La confianza en el aula consiste en...

Un valor fundamental de las personas que es base para establecer interacciones positivas.

Una construcción que se da en el día a día durante el trato con los demás.

Tener una disposición positiva hacia las intenciones o comportamientos de alguien.

Un apoyo para desarrollar la seguridad en sí mismo.

La base de cualquier vínculo afectivo.

Entonces, la maestra o el maestro manifiesta confianza hacia sus alumnos cuando:

- Tiene altas expectativas acerca de los logros de todos, lo cual se refleja en lo que dice y hace en el aula y la escuela.
- Reconoce que todos tienen potencialidades para aprender.
- Valora los errores como parte del aprendizaje y los aprovecha con fines de mejora.



¿Cómo lograr un clima de confianza y respeto en el aula?

Materiales de apoyo

Tutoría para zonas rurales a maestras y maestros de nuevo ingreso
Educación Básica



Tutoría para zonas rurales



EDUCACIÓN
SECRETARÍA DE EDUCACIÓN PÚBLICA

USICAMM

UNIDAD DEL SISTEMA PARA LA CARRERA
DE LAS MAESTRAS Y LOS MAESTROS



Tutoría a maestras y maestros
de nuevo ingreso

3.3. Interacciones basadas en el diálogo

Para que exista diálogo entre personas es necesario:



Evitar pensar que uno posee la verdad.



Cuidar el tono de voz, dejando de lado gritos, tonos imperativos u otra forma violenta.



Tener claro que nuestras opiniones tienen valor en función de las razones que las sostienen.

¿Cómo podemos lograr esto en el aula?

Al propiciar experiencias variadas de diálogo en el aula, acompañadas de procesos sistemáticos de análisis y reflexión, de modo que sea posible ver la experiencia dialógica de manera crítica. Cabe señalar que estos procesos se llevan a cabo tanto con experiencias exitosas como de fracaso.

¿Cómo lograr un clima de confianza y respeto en el aula?



EDUCACIÓN
SECRETARÍA DE EDUCACIÓN PÚBLICA

USICAMM

UNIDAD DEL SISTEMA PARA LA CARRERA
DE LAS MAESTRAS Y LOS MAESTROS



Tutoría a maestras y maestros
de nuevo ingreso

4. ¿Qué implica para la maestra o el maestro lograr un buen clima en el aula?

La maestra o el maestro es el principal responsable del clima en el aula.

Su autoridad se debe orientar a promover el respeto a las diferencias existentes en el aula.

Supone para la maestra o el maestro esfuerzo y compromiso para asumir su quehacer cotidiano.

Se ha estudiado que las ausencias del docente de su salón de clases, independientemente de las razones por las que no esté en él (enfermedades, licencias económicas, etcétera) repercuten de forma desfavorable en el clima del aula.



Para ampliar las ideas al respecto, lean el texto "Cómo favorecer el buen clima en el aula", J.M. González. (s/f). Disponible en:
http://www.eduinova.es/iefat2010/FAVORECER_BUEN_CLIMA.pdf

¿Cómo lograr un clima de confianza y respeto en el aula?

Materiales de apoyo

Tutoría para zonas rurales a maestras y maestros de nuevo ingreso
Educación Básica



Tutoría para zonas rurales



EDUCACIÓN
SECRETARÍA DE EDUCACIÓN PÚBLICA

USICAMM
UNIDAD DEL SISTEMA PARA LA CARRERA
DE LAS MAESTRAS Y LOS MAESTROS



4.1 Recomendaciones para lograr un buen clima en el aula

Tutoría a maestras y maestros de nuevo ingreso

Considerar la disciplina, aplicada con firmeza, equidad y responsabilidad.



Lograr que en todo momento se viva el respeto, la solidaridad y el apoyo mutuo.

Proponer actividades estimulantes, donde todos los alumnos se sientan importantes.



Valorar de manera activa a todos los alumnos. Lograr que durante las actividades de aprendizaje experimenten emociones positivas (orgullo, sentimiento de logro, alegría) y no a la inversa.

¿Cómo lograr un clima de confianza y respeto en el aula?



EDUCACIÓN
SECRETARÍA DE EDUCACIÓN PÚBLICA

USICAMM
UNIDAD DEL SISTEMA PARA LA CARRERA
DE LAS MAESTRAS Y LOS MAESTROS



Bibliografía

Tutoría a maestras y maestros de nuevo ingreso

- Ianni, N. D. (2003). La convivencia escolar: una tarea necesaria, posible y compleja, *OEI: Monografías virtuales, Ciudadanía, democracia y valores en sociedades plurales*. Disponible en: <http://www.oei.es/historico/valores2/monografias/monografia02/reflexion02.htm>
- Peñaherrera y Cobos (2011). La inclusión y la atención escolar a la diversidad estudiantil en centros educativos primarios: un programa de Investigación - acción, en *Revista Latinoamericana de Educación Inclusiva*, Vol. 5, Núm 2. Disponible en: <http://www.rinace.net/rlei/numeros/vol5-num2/art6.htm.html>
- Sandoval Manríquez, M. (2014). *Convivencia y clima escolar*. Disponible en: http://www.scielo.cl/scielo.php?pid=S0718-22362014000200007&script=sci_arttext
- Imágenes: Fotografías enviadas por docentes y técnicos docentes de nuevo ingreso a la plataforma de Tutoría, febrero 2017.



¿Cómo lograr un clima de confianza y respeto en el aula?

Materiales de apoyo

Tutoría para zonas rurales a maestras y maestros de nuevo ingreso
Educación Básica

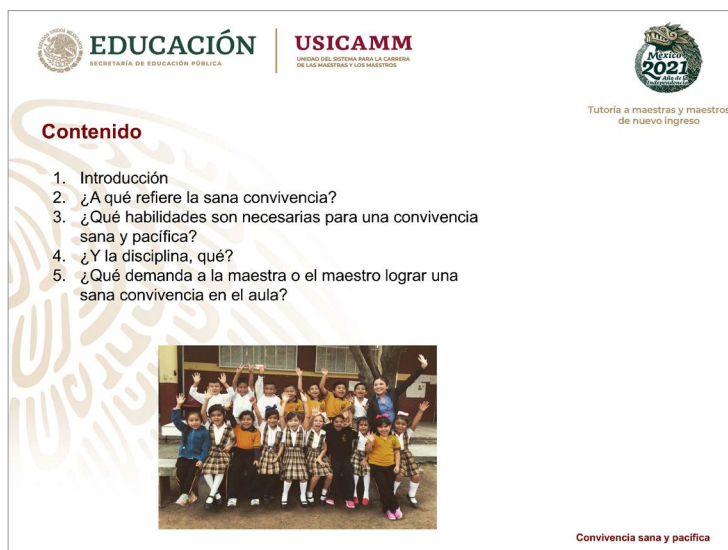


Tutoría para zonas rurales

La creación de un clima de confianza en el aula, basado en el diálogo, el respeto mutuo y la inclusión

La importancia de la convivencia sana, pacífica y democrática en el aula

Por Hilda Gómez Gerardo



Materiales de apoyo

Tutoría para zonas rurales a maestras y maestros de nuevo ingreso
Educación Básica



Tutoría para zonas rurales



EDUCACIÓN
SECRETARÍA DE EDUCACIÓN PÚBLICA

USICAMM
UNIDAD DEL SISTEMA PARA LA CARRERA
DE LAS MAESTRAS Y LOS MAESTROS



Tutoría a maestras y maestros
de nuevo ingreso

1. Introducción

En la actualidad, tiene especial relevancia el vínculo entre los ambientes físicos, afectivos y sociales, y los logros en el aprendizaje de los alumnos. En este sentido, continuaremos analizando las condiciones afectivas y sociales en lo concerniente a la convivencia cotidiana del aula.

La aspiración es que todos los integrantes del grupo sostengamos interacciones respetuosas, afectivas y solidarias, pero en la realidad, ¿qué ocurre en nuestras aulas?, ¿qué obstáculos enfrentamos para alcanzar ese cometido?



Convivencia sana y pacífica



EDUCACIÓN
SECRETARÍA DE EDUCACIÓN PÚBLICA

USICAMM
UNIDAD DEL SISTEMA PARA LA CARRERA
DE LAS MAESTRAS Y LOS MAESTROS



Tutoría a maestras y maestros
de nuevo ingreso

1. Introducción

Es necesario que las maestras y los maestros reconozcamos factores que permiten configurar la convivencia en el aula, tales como: las formas de organización del grupo para propiciar interacciones, la manera de enfrentar los conflictos o las formas de manifestación de emociones de los integrantes del aula.

Asimismo, es necesario renovar nuestra visión de disciplina, cuando esta se limita al cumplimiento de normas y reglas expedidas por las autoridades escolares o por las propias maestras o maestros, de tal modo que esté orientada hacia la puesta en práctica de procesos de diálogo, análisis, reflexión y toma de decisiones colectivas.

Con ello, de manera paulatina adquiriremos más y mejores herramientas que nos permitan lograr que las aulas sean lugares para una convivencia democrática, sana y pacífica.



Convivencia sana y pacífica

Materiales de apoyo

Tutoría para zonas rurales a maestras y maestros de nuevo ingreso
Educación Básica



Tutoría para zonas rurales



EDUCACIÓN
SECRETARÍA DE EDUCACIÓN PÚBLICA

USICAMM
UNIDAD DEL SISTEMA PARA LA CARRERA
DE LAS MAESTRAS Y LOS MAESTROS



Tutoría a maestras y maestros
de nuevo ingreso

2. ¿A qué refiere una sana convivencia?

Una sana convivencia en el aula refiere a...

La forma en que nos relacionamos con los demás, la cual está sostenida por el respeto y la solidaridad, y se manifiesta por la armonía que existe

Coexistir con los otros de manera pacífica.

La existencia de interacciones positivas para facilitar el logro de aprendizajes.



Convivencia sana y pacífica



EDUCACIÓN
SECRETARÍA DE EDUCACIÓN PÚBLICA

USICAMM
UNIDAD DEL SISTEMA PARA LA CARRERA
DE LAS MAESTRAS Y LOS MAESTROS



Tutoría a maestras y maestros
de nuevo ingreso

3. ¿Qué habilidades son necesarias para una convivencia sana y pacífica?

Las habilidades que exige la convivencia sana y pacífica...

Implica que los integrantes del grupo pongan en juego habilidades como:

Reconocer y aceptar que los demás pueden tener ideas diferentes a las nuestras

Dialogar con fundamentos

Escuchar de manera activa

Escuchar y comprender lo que dice quien habla, incluyendo sus sentimientos o ideas que subyacen a lo que dice

Disentir

Resolver conflictos

Interactuar con los demás

Reflexionar

Revisar nuestras acciones y valorarlas de manera crítica

Ser empático

Interactuar con los demás

Convivencia sana y pacífica



Materiales de apoyo

Tutoría para zonas rurales a maestras y maestros de nuevo ingreso Educación Básica



Tutoría para zonas rurales



EDUCACIÓN
SECRETARÍA DE EDUCACIÓN PÚBLICA

USICAMM
UNIDAD DEL SISTEMA PARA LA CARRERA
DE LAS MAESTRAS Y LOS MAESTROS



3.1 La convivencia en el aula no es ajena a conflictos...

Tutoría a maestras y maestros de nuevo ingreso

El conflicto es inherente a la naturaleza humana y es parte de la convivencia.

- Puede ser fuente de aprendizaje, ya que obliga a la persona a poner en juego un conjunto de habilidades para resolverlo.

El conflicto se da cuando existe enfrentamiento entre los deseos, intereses u objetivos, sobre un mismo asunto, de una persona o grupo frente a los de otro u otros.

- Los conflictos en el aula se pueden aprovechar para que todos desarrollen actitudes de tolerancia, solidaridad, respeto, inclusión, etcétera.

El conflicto no es sinónimo de violencia, pero un conflicto puede derivar en violencia cuando es mal resuelto.

- La violencia es un comportamiento agresivo con el propósito de causar daño a otra persona.

En situaciones de conflicto en el aula se espera una intervención de parte de la maestra o el maestro que permita aprovecharlas con sentido formativo.

Para ampliar su repertorio de estrategias de atención a los alumnos, revise los planteamientos del apartado "Estrategias de control de grupo" (pp.20-30) en Programa Nacional de Convivencia Escolar, SEP, 2016. Disponible en: http://edu.jalisco.gob.mx/programa-nacional-convivencia-escolar/sites/edu.jalisco.gob.mx/programa-nacional-convivencia-escolar/files/pnce_manual_para_el_docente.pdf

Si desea saber más al respecto puede revisar el texto "Hacer frente a crisis o conflictos entre personas" (pp. 69-73) en *Diez nuevas competencias para enseñar*, P. Perrenoud, 2004. Disponible en: <https://www.uv.mx/dgdaie/files/2013/09/Philippe-Perrenoud-Diez-nuevas-competencias-para-enseñar.pdf>

Convivencia sana y pacífica



EDUCACIÓN
SECRETARÍA DE EDUCACIÓN PÚBLICA

USICAMM
UNIDAD DEL SISTEMA PARA LA CARRERA
DE LAS MAESTRAS Y LOS MAESTROS



3.2 Preguntas para reflexionar

Tutoría a maestras y maestros de nuevo ingreso

Reflexione brevemente acerca de estas cuestiones:



Aula

Describe una situación en su aula que dé cuenta de una sana convivencia. Asimismo, describa una situación en las que existan obstáculos para la convivencia.
¿A qué se deben los problemas de convivencia en su aula?



Alumnos

¿Qué atributos manifiestan sus alumnos cuando la convivencia es sana y pacífica?
¿Qué dificultades enfrentan los alumnos para lograr que la convivencia en el aula sea sana y pacífica?



Maestro

¿Cómo ha sido mi intervención en dichas situaciones?
¿Por qué ha sido así?
¿Cómo formar a los alumnos para la convivencia?

¿Qué puedo hacer desde mi intervención docente para lograr una convivencia sana, pacífica y democrática en el aula?

Convivencia sana y pacífica

Materiales de apoyo

Tutoría para zonas rurales a maestras y maestros de nuevo ingreso
Educación Básica



Tutoría para zonas rurales



EDUCACIÓN
SECRETARÍA DE EDUCACIÓN PÚBLICA

USICAMM

UNIDAD DEL SISTEMA PARA LA CARRERA
DE LAS MAESTRAS Y LOS MAESTROS



Tutoría a maestras y maestros
de nuevo ingreso

4. ¿Y la disciplina, qué?

"Los docentes y directivos propician un ambiente de aprendizaje seguro, cordial, acogedor, colaborativo y estimulante, en el que cada niño o joven sea valorado y se sienta seguro y libre".

De acuerdo con lo expresado en uno de los principios pedagógicos del Modelo Educativo para la Educación Obligatoria, se trata de "Superar la visión de la disciplina como un mero cumplimiento de normas", para ello:



Las maestras y los maestros debemos tener claridad que para lograr y mantener la disciplina en el aula importan tanto las formas con que establezcamos límites a los alumnos y con qué intención lo hacemos, como la creación conjunta de normas y las maneras en que estas se empleen. La pretensión es lograr que haya respeto y las normas sean interiorizadas por todos, en oposición a crearlas o utilizarlas a partir de un mando de autoridad que recurre a la imposición o el castigo.

Conviene señalar que en caso necesario, el empleo de medidas disciplinarias debe tener un sentido formativo y ser respetuoso de la integridad de los alumnos.

Convivencia sana y pacífica



EDUCACIÓN
SECRETARÍA DE EDUCACIÓN PÚBLICA

USICAMM

UNIDAD DEL SISTEMA PARA LA CARRERA
DE LAS MAESTRAS Y LOS MAESTROS



Tutoría a maestras y maestros
de nuevo ingreso

4.1 Preguntas para reflexionar

Reflexione brevemente acerca de estas cuestiones:



Aula

¿Cómo defino la disciplina en mi aula?
¿Existen momentos de tensión?, ¿a qué se atribuyen?
¿Cómo se resuelven?



Alumnos

¿De qué manera mis alumnos contribuyen o no a la disciplina en el aula?
¿Qué razones hay para que dejen de lado las normas de convivencia en el aula?



Maestro

¿Cómo es mi intervención para lograr y mantener la disciplina en el aula?
¿Por qué lo hago así?
¿Qué resultados obtengo con ello?

¿Qué modificaciones necesito hacer en la convivencia en el aula para lograr y mantener la disciplina? ¿Qué necesito cambiar en mi intervención?

Convivencia sana y pacífica

Materiales de apoyo

Tutoría para zonas rurales a maestras y maestros de nuevo ingreso
Educación Básica



Tutoría para zonas rurales

EDUCACIÓN SECRETARÍA DE EDUCACIÓN PÚBLICA | **USICAMM** UNIDAD DEL SISTEMA PARA LA CARRERA DE LAS MAESTRAS Y LOS MAESTROS

México 2021 **Abierta y Inclusiva**

5. ¿Qué exige a la maestra o el maestro lograr una sana convivencia?

Tutoría a maestras y maestros de nuevo ingreso

- Ayudar a sus alumnos a formarse una imagen positiva de sí mismos.
- Promover que sus alumnos se comuniquen con respeto.
- Adaptar el aula y las estrategias de aprendizaje a las necesidades de los alumnos.
- Implementar estrategias didácticas que permitan a todos tener igualdad de derechos y oportunidades de integración y acercamiento desde la interacción y el aprendizaje.
- Identificar aquellas actitudes hostiles o negativas y promover formas de inclusión en el aula.

Convivencia sana y pacífica

EDUCACIÓN SECRETARÍA DE EDUCACIÓN PÚBLICA | **USICAMM** UNIDAD DEL SISTEMA PARA LA CARRERA DE LAS MAESTRAS Y LOS MAESTROS

México 2021 **Abierta y Inclusiva**

5.1 Y, ¿cuáles son las actitudes de la maestra o el maestro para lograrlo?

Tutoría a maestras y maestros de nuevo ingreso

- Demuestre a sus alumnos que tiene interés por conocerlos y comparta tiempo con ellos.
- Sea divertido. Procure reír con sus alumnos.
- Platique con todos sus alumnos sobre temas diversos y promueva que ellos lo hagan entre sí.
- Sea amable con los alumnos. No olvide que la cordialidad debe estar vinculada con la firmeza.

Convivencia sana y pacífica

Materiales de apoyo

Tutoría para zonas rurales a maestras y maestros de nuevo ingreso
Educación Básica



Tutoría para zonas rurales



EDUCACIÓN
SECRETARÍA DE EDUCACIÓN PÚBLICA

USICAMM
UNIDAD DEL SISTEMA PARA LA CARRERA
DE LAS MAESTRAS Y LOS MAESTROS



Tutoría a maestras y maestros
de nuevo ingreso

Bibliografía

Ianni, N. D. (2003). La convivencia escolar: una tarea necesaria, posible y compleja, OEI: *Monografías virtuales, Ciudadanía, democracia y valores en sociedades plurales*. Disponible en: <http://www.oei.es/historico/valores2/monografias/monografia02/reflexion02.htm>

Pantoja Vallejo, A. (2005). "La gestión de conflictos en el aula. Factores determinantes y propuestas de intervención". Disponible en: https://www4.ujaen.es/~apantoja/mis_libros/gestion_confil_05.pdf

SEP (2017). *Modelo educativo para la Educación Obligatoria. Educar para la libertad y la creatividad*, México.

SEP (2016). *Programa Nacional de Convivencia*, México.

SEP (2016). *Programa Nacional de Convivencia Escolar. 2º. Guía para el docente*, México. Disponible en: http://edu.jalisco.gob.mx/programa-nacional-convivencia-escolar/sites/edu.jalisco.gob.mx/programa-nacional-convivencia-escolar/files/pnce_manual_para_el_docente.pdf



Convivencia sana y pacífica





La creación de un clima de confianza en el aula, basado en el diálogo, el respeto mutuo y la inclusión

La Pedagogía inclusiva como horizonte de posibilidad

Por Marcela Beatriz Zeballos³

Buenos Aires, Argentina

La inserción profesional en distintos contextos educativos es el período de tiempo que abarca los primeros años, en los cuales los docentes realizan una transición desde estudiantes a docentes. Es un periodo de tensiones y aprendizajes intensivos en contextos generalmente desconocidos y durante el cual los docentes deben adquirir conocimiento profesional, además de conseguir mantener cierto equilibrio personal (Vonk, 1966).

El desempeñarse en contextos diversos provoca un golpe en la toma de conciencia cuando se encuentran diferentes lógicas a la hora de la intervención docente, la que traen los recién egresados de los institutos de formación y las que hallan a la hora de desempeñarse en contextos diversos.

El docente que se desempeña en escuelas rurales experimenta una transformación en sus percepciones y actitudes respecto a su situación profesional. En su fase inicial experimenta miedos, ansiedades y desconciertos. Todo esto se cimienta en una fase inicial provocada por la ansiedad y una segunda fase de complacencia en su labor como docente.

La formación integral del educando es uno de los temas que más se aborda y se escucha. El modelo pedagógico humanista, toma como eje las potencialidades de la persona (educando), con el objetivo de desarrollar al máximo la individualización. Esto no significa formarlo aisladamente, sino trabajar la totalidad de la persona en el proceso de enseñanza y aprendizaje.

Necesitamos instituciones educativas para aprender a vivir, compartir y comunicarnos. Cada vez más autores de distintos campos del saber hablan de la importancia de la educación emocional como clave para el desarrollo mental, biológico y social de las personas. Por este motivo, se reclama una cultura escolar más humanizada que integre emociones, conocimientos y relaciones, que enseñe a convivir, conocer y a trabajar juntos.

³ Dra. en Investigación e Innovación educativa. Magister en Gestión de Proyectos Educativos. Profesora en Ciencias de la Educación. Maestra Normal Superior.





La enseñanza en escuelas multigrado implica atender a problemas personales de los alumnos con tacto y sensibilidad pedagógica (Van Manen, 1998). Es fundamental ayudar a los estudiantes a confiar en sus propias capacidades, enfrentar los desafíos de la vida, ser capaces de tomar consciencia de los sentimientos y necesidades de los demás, y ser capaces de comunicar, escuchar y trabajar en equipo.

Las múltiples problemáticas de los estudiantes demandan soluciones específicas y basadas en los contextos y en las necesidades de los niños y niñas del grupo. El carácter asertivo de estas respuestas deriva del conocimiento que los maestros logran tener de cada uno de los estudiantes y su labor en el aula (Luna, 1997, Mercado, 2013).

La diversidad cultural es una de las características del contexto social que enmarca a las escuelas rurales, es un reto que deberán enfrentar los maestros noveles. Será primordial que los docentes se apropien de valores, costumbres y vivencias para la comunicación con la comunidad en donde se desempeñen.

La finalidad de la educación inclusiva es el desarrollo integral del estudiante a nivel personal y educativo, garantizando la igualdad de oportunidades. Por tal motivo, para lograr un desarrollo integral de los educandos es necesario promover su desarrollo afectivo, cognitivo y social.

Cuando hablamos de la escuela rural, hablamos de nuestra escuela rural, de una institución familiar, donde todos se conocen, de la existencia de un sentimiento de pertenencia, la escuela les pertenece a los alumnos, a los docentes y a la comunidad.

Por otra parte, Talavera (1994), resalta la importancia del trabajo colectivo de los maestros como parte de su propio quehacer, enfatizando las redes de relaciones que el docente establece con su comunidad.

Ahora bien, la Pedagogía como un campo de estudio académico, con valor en sí mismo, aporta las herramientas intelectuales necesarias para el análisis crítico y la comprensión de la problemática educativa en toda su complejidad. En este sentido, se intenta contribuir a que los docentes noveles sitúen las prácticas educativas en su contexto social, histórico y político más amplio y consideren los fines a los que ellas sirven.

La identidad pedagógica de los docentes es fundamental ya que los ayudan a plantearse las preguntas fundamentales acerca de la educación. ¿cuáles son los fines de la educación?, ¿cuál es la relación entre educación y sociedad?, ¿qué tipo de conocimiento es útil? Pero también el conocimiento pedagógico tiene la función de proveer las bases de





un saber común que sirva como medio para el diálogo, discusión y debate profesional entre el colectivo docente (Elías, 2007).

La pedagogía inclusiva aboga por un enfoque donde el profesor proporciona una variedad de opciones disponibles para todos. En el modelo de pedagogía inclusiva, la diversidad humana se considera como una fortaleza más que un problema, ya que los estudiantes trabajan juntos, comparten ideas y aprenden de la interacción mutua.

El aprender a vivir juntos constituye uno de los grandes pilares de la educación en primer lugar, el descubrimiento del otro; en segundo lugar, y durante toda la vida, la participación en proyectos comunes.

Uno de los principales fundamentos que dan valor pedagógico al aula multigrado es la convivencia interedades, es decir, grupos de alumnos de distintas edades y cursos en los que unos aprenden de los otros, independientemente de la edad que tengan. Se parte del principio básico de que todos pueden aprender de todos, sin que ello suponga ignorar el momento evolutivo en el que se encuentra el alumno, sino se enfatiza la circulación de saberes y el contacto directo con contenidos de diversos niveles educativo. Este fenómeno específico, referido al enriquecimiento académico interedad en aulas multigrado, ha aparecido mencionado durante los últimos años con diferentes denominaciones, pero con significados complementarios: teoría de los círculos concéntricos de aprendizaje (Boix, 1995), aprendizaje por contagio (Bustos, 2010) o circulación de saberes (Santos, 2011).

Entre los principios pedagógicos de la pedagogía inclusiva podemos mencionar:

- **Valoración de la identidad individual y social:** proceso de autoconocimiento de los sujetos educativos y el conocimiento de los demás, involucrando la construcción y valoración positiva de sí mismo, de su cultura y por ende de su lengua.
- **Reconocimiento de la diversidad y respeto a la diferencia:** alude a reconocer al otro con características diferentes. La formación desde la otredad requiere una concepción de educación dialógica a partir de las facultades humanas como las emocionales, cognoscitivas, éticas y estéticas. El principio de la Escuela Inclusiva alude fundamentalmente al respeto y el reconocimiento de la diferencia en los escolares para orientar las acciones a atender la cultura y la pedagogía de la diversidad.
- **La actividad:** los estudiantes deben reflexionar sobre lo que hacen, activen su mente, y a partir de cada tema produzcan unas nuevas herramientas para





desenvolverse en la vida. Es fundamental que los niños, dialoguen, argumenten, acepten distintos puntos de vista. A partir de esta actividad consciente el educando construye sus propias herramientas conceptuales y actitudinales, contribuyendo activamente a la construcción de sus esquemas de coordinación y reelaboración interior (Flores, 2000).

- **La actividad lúdica:** los educandos aprenden con sentimiento, alegría y creatividad. Se forman mejor a partir de una actividad lúdica. El juego es una actividad clave para la formación del género humano en relación con los demás, con la naturaleza y consigo mismo (Flores, 2000).
- **El afecto:** educar desde el afecto se trata de que los estudiantes sean conscientes de sus emociones, entender nuestros vínculos, de saber cómo nos afectan determinadas emociones, y de ser capaces de dar y recibir afecto. Crear un clima afectivo en el aula favorece el aprendizaje.
- **La actividad grupal:** el trabajo en grupo es fundamental para la colaboración ya que desarrolla en los niños la capacidad de aprender con otros. El trabajo en grupo es potenciador de la socialización y del desarrollo intelectual de los estudiantes.
- **El aprendizaje experiencial:** la escuela rural se encuentra en espacios vinculados al territorio sobre el que está construida y el territorio se caracteriza porque tiene identidad propia (Bustos, 2009).
- **El diseño del medio ambiente:** el ambiente que rodea a los estudiantes debe diseñarse como entorno de aprendizaje para activar su estructura cognitiva. Será fundamental que en la planificación de ese ambiente no intervenga solamente el docente, sino que será el mismo alumno quién aprovechando las tecnologías aproveche las distintas posibilidades para aprender y profundizar en lo que más le interese, es decir de algún modo terminará diseñando el entorno para diseñarse a sí mismo (Flores 2000).
- **Aplicación de estrategias globalizadoras:** las metodologías activas, como proyectos, centros de interés o talleres, tienen un sentido contextualizado, cuando se aplican a la realidad multigrado.
- **Organización de agrupamiento multigrado:** favorece el contacto interedad y, por lo tanto, aumenta el factor heterogeneidad en cada grupo.





- **Monitoreo entre el alumnado:** entre el alumnado mayor-menor, o entre alumnado de diferente nivel de competencia, la ayuda mutua potencia los afectos, el aprendizaje y la socialización.
- **La integración de la cultura local y la comunidad:** los saberes de la comunidad en donde se inserta la escuela, de las personas y de los alumnos pueden ser generadores de conocimientos. Es esencial tener una idea de lo que significa comunidad para poder fomentarla en las escuelas. Muchas escuelas y clases inclusivas que consiguen su meta y enfatizan la comunidad se centran en el modo de organizarse, de tal manera que todos se sientan ligados, aceptados y apoyados, y en las que cada uno apoya a sus compañeros y a los demás miembros de la comunidad, al tiempo que se satisfacen sus necesidades educativas (Stainback, Stainback y Jackson, 1999).
- **Comunidades de aprendizaje:** una comunidad de aprendizaje saca la escuela a la calle e invita a la comunidad a entrar a ella a través de actividades sociales y educativas. Las comunidades de aprendizaje hacen hincapié en mejorar la interacción entre alumnado, familias, organizaciones sociales y demás actores.

Bibliografía

- Abós, P. (2014). *Una aproximación al concepto pedagógico de aula multigrado*. Aula de innovación educativa.
- Alliaud, A. (2010). El maestro que aprende. *Revista ensayo y experiencias*. Buenos Aires. Novedades Educativas.
- Bisquerra. (2000). *Educación emocional y bienestar*. Barcelona: Praxis Elías, M. E.
- Delors, J. (1994). *La educación encierra un tesoro*. Unesco.
- Elías, M. E. (2007). *La Pedagogía en la formación de profesores. La metáfora de los fundamentos en la teorización norteamericana*. En: A. Vogliotti, S. de la Barrera.
- Espeleta, J. (1997). Algunos desafíos para la gestión de las escuelas plurigrado. En *Revista Iberoamericana de Educación*. N° 15.
- Ferriere, A. (1992). *La escuela activa*. Barcelona: Herder.





- García, M. (1999). Estudio sobre las estrategias de inserción profesional. *Revista Iberoamericana en Educación*.
- Luna, M. (1997). *Los alumnos como referentes básicos en la organización cotidiana del trabajo en el aula. Tesis 21*. México.
- Mercado, R. y Luna, M. *Saber enseñar: un trabajo de maestros. Análisis de la docencia en el aula y propuestas para mejorarla*. México: Cinvestav.
- Terigi, F. (2008). *La intervención del hacer: la enseñanza en los plurigrados de las escuelas rurales*. Ponencia en VII. Seminario Red Estrado.
- Schon, D. (1998). *El profesional reflexivo. Cómo piensan los profesionales cuando actúan*. Barcelona: Paidós.
- Zeballos, M. (2006). *Estudio cualitativo sobre la problemáticas y creencias de los profesores principiantes en contexto de pobreza en la provincia de Buenos Aires*. Buenos Aires: Universidad de Málaga.
- Zeballos, M. (2007). Expedición pedagógica por escuelas rurales. *Revista Novedades Educativas*.
- Zeballos, M. (2015). *Programa de acompañamiento a docentes noveles. Experiencia en escuelas secundarias de la provincia de Buenos Aires*.

Materiales de apoyo

Tutoría para zonas rurales a maestras y maestros de nuevo ingreso
Educación Básica

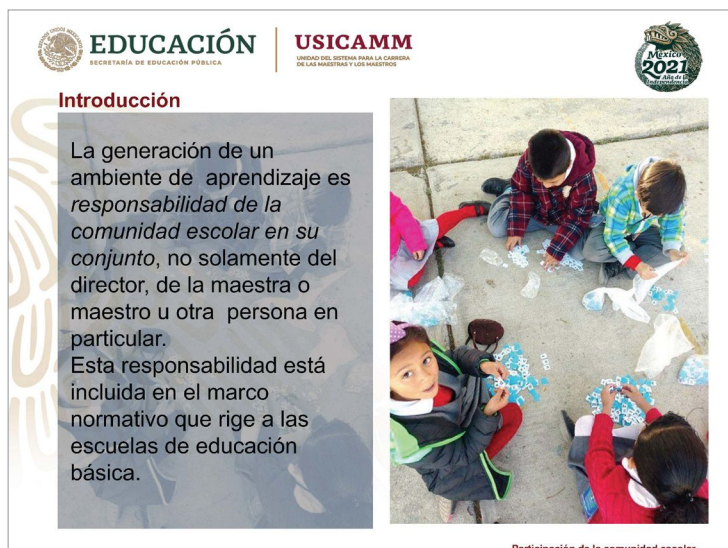
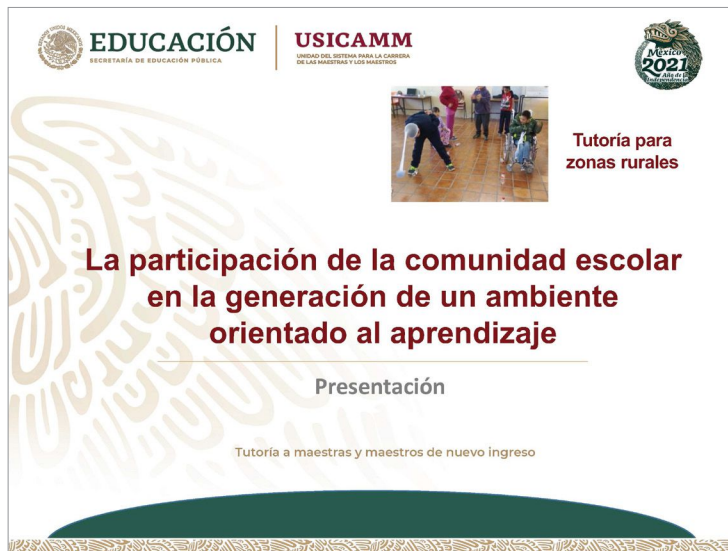


Tutoría para zonas rurales

La participación de la comunidad escolar en la generación de un ambiente orientado al aprendizaje

La participación de la comunidad escolar en la generación de un ambiente orientado al aprendizaje

Por Norma N. Reséndiz Melgar



Materiales de apoyo

Tutoría para zonas rurales a maestras y maestros de nuevo ingreso
Educación Básica



Tutoría para zonas rurales



EDUCACIÓN
SECRETARÍA DE EDUCACIÓN PÚBLICA

USICAMM
UNIDAD DEL SISTEMA PARA LA CARRERA
DE LAS MAESTRAS Y LOS MAESTROS



El Consejo Técnico Escolar es un medio para generar un ambiente de aprendizaje

Los *Lineamientos para la organización y el funcionamiento de los Consejos Técnicos Escolares. Educación Básica*, emitidos por la Secretaría de Educación Pública, señalan que:

El **Consejo Técnico Escolar** tiene entre sus funciones favorecer el intercambio de conocimientos y prácticas educativas a partir de un trabajo entre pares y del Aprendizaje entre escuelas, en un ambiente de colaboración, confianza y respeto. También se fomentará la creación de **ambientes escolares pacíficos, incluyentes y democráticos**, propiciando con ello condiciones para mejorar el aprovechamiento escolar de los alumnos.

Asimismo, este Consejo asegurará la creación y mantenimiento de **un ambiente organizado, adecuado para la inclusión y el logro de los aprendizajes** de los alumnos.

Así, **la responsabilidad del aprendizaje de los estudiantes es compartida por todo el personal docente**. Solo la capacidad de colaborar activamente, mediante una distribución adecuada del trabajo, asegura el éxito de la tarea educativa.

Participación de la comunidad escolar



EDUCACIÓN
SECRETARÍA DE EDUCACIÓN PÚBLICA

USICAMM
UNIDAD DEL SISTEMA PARA LA CARRERA
DE LAS MAESTRAS Y LOS MAESTROS



Introducción

El **ACUERDO número 717 por el que se emiten los lineamientos para formular los Programas de Gestión Escolar**, publicado por la Secretaría de Educación Pública, señala que:

Los programas de fortalecimiento de la autonomía de gestión escolar deberán, entre otros, favorecer el...

Desarrollo de una buena convivencia escolar. Asegurar que en cada plantel se logre *un ambiente favorable para el aprendizaje seguro y ordenado*, que propicie el aprendizaje efectivo, la convivencia pacífica de la comunidad escolar y la formación de ciudadanos íntegros, basado en el respeto mutuo entre educandos, madres y padres de familia o tutores, docentes, directivos y personal escolar. (Art. 6°).



Participación de la comunidad escolar



Materiales de apoyo

Tutoría para zonas rurales a maestras y maestros de nuevo ingreso
Educación Básica



Tutoría para zonas rurales



EDUCACIÓN
SECRETARÍA DE EDUCACIÓN PÚBLICA

USICAMM
UNIDAD DEL SISTEMA PARA LA CARRERA
DE LAS MAESTRAS Y LOS MAESTROS



El ambiente de aprendizaje en la escuela



El ambiente de aprendizaje también debe reconocer que el conocimiento **se construye en comunidad** y fomentar activamente el aprendizaje de forma cooperativa, solidaria, participativa y organizada, a partir de las necesidades de la comunidad educativa y de la sociedad que la rodea. Así, se debe dar mayor peso a la motivación personal, al tiempo que se fomenta la colaboración entre los estudiantes se diseñan estrategias para hacer relevante el conocimiento que induce en ellos el aprecio por sí mismos, su capacidad de asombro y su deseo de aprender a lo largo de toda la vida.

Participación de la comunidad escolar



EDUCACIÓN
SECRETARÍA DE EDUCACIÓN PÚBLICA

USICAMM
UNIDAD DEL SISTEMA PARA LA CARRERA
DE LAS MAESTRAS Y LOS MAESTROS



El ambiente de aprendizaje en la escuela

En consecuencia, *los ambientes de aprendizaje requieren superar la visión de la disciplina acotada al cumplimiento de normas y reglas organizadas a partir de los mandos de autoridad, para dar cabida a procesos colectivos de diálogo, toma de decisiones y trabajo en equipo*—como las asambleas escolares y la participación activa en las sociedades de estudiantes—, y a la autorregulación cognitiva y moral de cada individuo.

De forma complementaria, para que los estudiantes alcancen su máximo potencial requieren que haya concordancia de propósitos entre la escuela y el hogar. De ahí la importancia de que las familias comprendan la naturaleza y los beneficios para sus hijas e hijos de los cambios curriculares propuestos.



Participación de la comunidad escolar



Materiales de apoyo

Tutoría para zonas rurales a maestras y maestros de nuevo ingreso
Educación Básica



Tutoría para zonas rurales



EDUCACIÓN
SECRETARÍA DE EDUCACIÓN PÚBLICA

USICAMM

UNIDAD DEL SISTEMA PARA LA CARRERA
DE LAS MAESTRAS Y LOS MAESTROS



II. La atención y prevención de la violencia sexual en la escuela

Laseguridad e integridad de los alumnos: una responsabilidad colectiva

De acuerdo con la *Ley general de los derechos de las niñas, niños y adolescentes*:

Se deben llevar a cabo las acciones necesarias para propiciar las condiciones idóneas para crear un ambiente libre de violencia en las instituciones educativas.

Lo cual incluye:

"Establecer y aplicar las sanciones que correspondan a las personas, responsables de centros de asistencia social, personal docente o servidores públicos que realicen, promuevan, propicien, toleren o no denuncien actos de **acoso o violencia escolar**, conforme a lo dispuesto en esta Ley y demás disposiciones aplicables." (Art. 59)

Por tanto, es necesario cuidar de manera colectiva que los alumnos cuenten con condiciones de seguridad en **todos** los espacios físicos educativos, en especial, **en lugares de tránsito escaso o temporal** (talleres, aulas de cómputo, patios traseros, bodegas, entre otros) y **baños**.



Es importante resaltar que los directivos, maestros y personal escolar tiene prohibido el uso de los baños de los alumnos(as), así como todas las personas externas a la escuela.

Participación de la comunidad escolar



EDUCACIÓN
SECRETARÍA DE EDUCACIÓN PÚBLICA

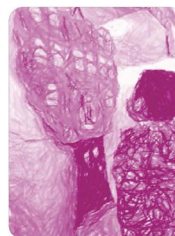
USICAMM

UNIDAD DEL SISTEMA PARA LA CARRERA
DE LAS MAESTRAS Y LOS MAESTROS



Todas las niñas, los niños y adolescentes tienen derecho a una vida libre de violencia

El castigo "corporal" o "físico" es todo castigo en el que se utilice la fuerza física y que tenga por objeto causar cierto grado de dolor o malestar, aunque sea leve. En la mayoría de los casos se trata de pegar a las niñas, los niños y adolescentes ("manotazos", "bofetadas", "palizas"), con la mano o con algún objeto, azote, vara, cinturón, zapato, cuchara de madera, etc. Pero también puede consistir en, por ejemplo, dar puntapiés, zarandear o empujar a los niños, arañarlos, pellizcarlos, morderlos, tirarlos del pelo o de las orejas, obligarlos a ponerse en posturas incómodas, producirles quemaduras, obligarlos a ingerir alimentos hirviendo u otros productos (por ejemplo, lavarles la boca con jabón u obligarlos a tragar alimentos picantes).



Participación de la comunidad escolar



Materiales de apoyo

Tutoría para zonas rurales a maestras y maestros de nuevo ingreso
Educación Básica



Tutoría para zonas rurales



EDUCACIÓN
SECRETARÍA DE EDUCACIÓN PÚBLICA

USICAMM
UNIDAD DEL SISTEMA PARA LA CARRERA
DE LAS MAESTRAS Y LOS MAESTROS



Todas las niñas, los niños y adolescentes tienen derecho a una vida libre de violencia

El castigo corporal es siempre degradante. Además hay otras formas de castigo que no son físicas, pero que son igualmente crueles y degradantes. Entre estas se encuentran, por ejemplo, los castigos en que se menosprecia, se humilla, se denigra, se convierte en chivo expiatorio, se amenaza, se asusta o se ridiculiza a la niña, niño o adolescente.

La violación y el abuso sexual son agresiones contra la integridad física, psicológica y emocional de las niñas, los niños y adolescentes, que trasgreden el derecho a una vida libre de violencia. Esto incluye cualquier forma de malos tratos, agresiones y abusos –incluidos la violación y el abuso sexual.

Participación de la comunidad escolar



EDUCACIÓN
SECRETARÍA DE EDUCACIÓN PÚBLICA

USICAMM
UNIDAD DEL SISTEMA PARA LA CARRERA
DE LAS MAESTRAS Y LOS MAESTROS



Abuso y violencia sexual

Se entiende por **abuso sexual** la interacción de la persona adulta que ejerce poder y/o control sobre una persona menor de edad para estimulación sexual de sí misma(o), hacia la niña, el niño y adolescente y/o algún tercero, **puediendo existir o no** contacto físico.

El abuso sexual implica una relación de poder y control, pues siempre el agresor(a) se encuentra en esa posición de ventaja sobre el agredido(a), incluso en los casos que ambos sean menores de edad.

Existe la creencia popular de que el abusador sexual puede ser únicamente una persona perturbada psíquicamente, con algún trastorno o "enfermedad" mental importante, degenerada, violenta o antisocial; **sin embargo, las investigaciones psicológicas señalan que no existe un perfil único del agresor(a) sexual**, ya que este puede ser de cualquier clase social, vivir en un medio urbano o rural, tener cualquier nivel de escolaridad, profesión o actividad, cualquier raza, religión, género, orientación sexual o estado civil.



Participación de la comunidad escolar

Materiales de apoyo

Tutoría para zonas rurales a maestras y maestros de nuevo ingreso
Educación Básica



Tutoría para zonas rurales



EDUCACIÓN
SECRETARÍA DE EDUCACIÓN PÚBLICA

USICAMM
UNIDAD DEL SISTEMA PARA LA CARRERA
DE LAS MAESTRAS Y LOS MAESTROS



Indicadores físicos, emocionales y de comportamiento

Es poco frecuente que niñas, niños y adolescentes manifiesten espontáneamente que son o han sido víctimas de abuso sexual, más bien, existe una mayor posibilidad de detectarlo a través de la observación de **indicadores físicos, emocionales y de comportamiento** que se presentan en el agredido(a); por ello es importante conocerlos e identificarlos oportunamente.



- a) **Señales físicas.** Son aquellas que pueden ser detectadas en el cuerpo del agredido(a) por el personal docente y auxiliar:
- Lesiones físicas reiteradas: moretones, rasguños, marcas, costras, etcétera.
 - Dificultad para caminar o sentarse.
 - Ropa interior rota, sucia o manchada de sangre y/o semen.
 - Dolor, ardor, enrojecimiento e inflamación en la zona genital.
 - Lesiones genitales, úlceras o hemorragias en los órganos genitales externos, zona vaginal o anal.
 - Flujo vaginal, infecciones de transmisión sexual.
 - Dolores de cabeza o estómago constantes.
 - Enfermedades frecuentes.
 - Intentos de suicidio.
 - Embarazo (en adolescentes).

Participación de la comunidad escolar



EDUCACIÓN
SECRETARÍA DE EDUCACIÓN PÚBLICA

USICAMM
UNIDAD DEL SISTEMA PARA LA CARRERA
DE LAS MAESTRAS Y LOS MAESTROS



Indicadores físicos, emocionales y de comportamiento (continuación)

b) Indicadores emocionales y de comportamiento

- La niña, el niño o adolescente manifiesta abiertamente que es víctima de agresión sexual por otra persona, o una tercera persona señala que otra niña, niño o adolescente es la víctima.
- Cambios repentinos en el comportamiento, hábitos o formas de relacionarse con los demás: aislamiento, tristeza, llanto, ansiedad, pesadillas, agresividad, problemas en la escuela, baja de rendimiento escolar.
- Temor manifiesto a una persona en concreto así como a asistir o permanecer en determinado lugar.
- Rechazo al contacto físico.
- Conductas regresivas: berrinches, chuparse el dedo, pérdida del control de esfínteres (mojar o defecar en la cama).
- Temor a quedarse solo (a) o no querer separarse de una persona.
- Sentimientos de culpa, síntomas depresivos y ansiosos.
- Falta de interés en las actividades educativas o recreativas, como deportes, juegos, música.



Participación de la comunidad escolar

Materiales de apoyo

Tutoría para zonas rurales a maestras y maestros de nuevo ingreso
Educación Básica



Tutoría para zonas rurales



EDUCACIÓN
SECRETARÍA DE EDUCACIÓN PÚBLICA

USICAMM
UNIDAD DEL SISTEMA PARA LA CARRERA
DE LAS MAESTRAS Y LOS MAESTROS



Indicadores físicos, emocionales y de comportamiento (continuación)

- Dañar sus juguetes o pertenencias.
- Resistencia a quitarse o cambiarse de ropa, dormirse vestido.
- Utilizar varias capas de ropa aunque el clima no lo amerite.
- Miedo o rechazo para ir a la escuela o regresar a su casa pueden decir mentiras para evitar ir, como que se sienten mal, por ejemplo.
- Conductas sexualizadas no acordes a su edad, como la masturbación compulsiva o en público, curiosidad sexual exagerada o juegos inapropiados en los que se involucre una conducta sexual: simular posiciones sexuales.
- Declaraciones que indican conocimiento sexual precoz, usualmente ocurren de manera inadvertida o espontánea.
- Dibujos sexualmente explícitos.
- Interacción sexualizada con otras personas: agresiones sexuales a un niño o niña menor, y/o actividad sexual con pares.
- Actividad sexual con animales o juguetes.



Participación de la comunidad escolar



EDUCACIÓN
SECRETARÍA DE EDUCACIÓN PÚBLICA

USICAMM
UNIDAD DEL SISTEMA PARA LA CARRERA
DE LAS MAESTRAS Y LOS MAESTROS



¿Qué hacer?

Acción	Actividad
Observación activa y detección de factores de riesgo	<ul style="list-style-type: none">• Observo constantemente la dinámica de interacción de mis alumnos dentro y fuera del aula.• Estoy alerta del regreso de mis alumnos cuando solicitan salir del aula.• Evito realizar actividades que pongan en riesgo la seguridad de mis alumnos.• Mantengo la visibilidad en ventanas y tengo cuidado con la iluminación del salón de clases.

Participación de la comunidad escolar

Materiales de apoyo

Tutoría para zonas rurales a maestras y maestros de nuevo ingreso
Educación Básica



Tutoría para zonas rurales



EDUCACIÓN
SECRETARÍA DE EDUCACIÓN PÚBLICA

USICAMM
UNIDAD DEL SISTEMA PARA LA CARRERA
DE LAS MAESTRAS Y LOS MAESTROS



¿Qué hacer?

Acción	Actividad
Información y comunicación	<ul style="list-style-type: none">• Cuido mi forma de expresar y el vocabulario que uso para dirigirme a mis alumnos.• Escucho con respeto y atención lo que mis alumnos manifiestan.• Trabajo con mis alumnos los temas relacionados con protección y autocuidado de acuerdo a los programas de estudio.• Informo a las familias y tutores sobre las medidas de protección y autocuidado que se practican en el aula y en la escuela.• Enseño a mis alumnos a identificar las conductas que les incomodan.• Leo y firmo de enterado los documentos y normas sobre la organización del plantel; el Protocolo para la Atención y Prevención de la Violencia Sexual en las Escuelas, por ejemplo.• Informo por escrito a mi autoridad inmediata superior sobre los hechos relevantes que ocurren en mi aula.

Participación de la comunidad escolar



EDUCACIÓN
SECRETARÍA DE EDUCACIÓN PÚBLICA

USICAMM
UNIDAD DEL SISTEMA PARA LA CARRERA
DE LAS MAESTRAS Y LOS MAESTROS



¿Qué hacer?

Acción	Actividad
Procedimiento	<ul style="list-style-type: none">• Implemento una bitácora en la que registro los hechos relevantes en el aula relativos a cambios de conducta y necesidades que manifiesten mis alumnos.• Pongo en función un buzón de aula para que los alumnos expresen sus ideas, sus emociones o cualquier acción que no les agrade.• Cuando se presente alguna situación probable de violencia sexual, informo de inmediato a mis autoridades y lo hago por escrito.• En caso de no actuación de mi autoridad inmediata, lo reporto a la instancia correspondiente.• Si detecto alguna conducta irregular en algún compañero docente o no docente, lo informo de inmediato al director del plantel por escrito.• Me capacito y actualizo en materia de Derechos Humanos y temas afines.

Participación de la comunidad escolar

Materiales de apoyo

Tutoría para zonas rurales a maestras y maestros de nuevo ingreso
Educación Básica



Tutoría para zonas rurales



EDUCACIÓN
SECRETARÍA DE EDUCACIÓN PÚBLICA

USICAMM

UNIDAD DEL SISTEMA PARA LA CARRERA
DE LAS MAESTRAS Y LOS MAESTROS



¿Qué hacer?

Guardar silencio sobre un acto de violencia sexual implica **corresponsabilidad por omisión**. En caso de que identifique o sospeche de algún caso de violencia sexual hacia las niñas, los niños y adolescentes es importante seguir el protocolo establecido por la autoridad educativa de su entidad federativa, en caso de que no tenga acceso al mismo, le sugerimos tomar en cuenta el que incluimos en el siguiente enlace:

[Protocolo para la Atención y Prevención de la Violencia Sexual en las Escuelas de Educación Inicial, Básica y Especial en la Ciudad de México.](#)

O bien, solicite apoyo al número 089 (CONAPO).

Uno de los factores protectores más exitosos para prevenir la violación y el abuso sexual es generar un clima escolar que permita que los alumnos desarrollen su autoestima individual y colectiva y se expresen con libertad, en un ambiente donde se sientan queridos, respetados, valorados y seguros.

TODAS LAS NIÑAS, LOS NIÑOS Y ADOLESCENTES TIENEN DERECHO A UNA VIDA LIBRE DE VIOLENCIA.

Participación de la comunidad escolar



EDUCACIÓN
SECRETARÍA DE EDUCACIÓN PÚBLICA

USICAMM

UNIDAD DEL SISTEMA PARA LA CARRERA
DE LAS MAESTRAS Y LOS MAESTROS



Bibliografía

GF (2014). Ley General de los Derechos de Niñas, Niños y Adolescentes. México: GF.

SEP (2019). Organización de los Consejos Técnicos Escolares 2019-2020. México: SEP.

SEP (4 de Marzo de 2014). Acuerdo número 717 por el que se emiten los lineamientos para formular los Programas de Gestión Escolar. Diario Oficial de la Federación.

SEP (2017). Modelo Educativo para la Educación Obligatoria. Educar para la libertad y la creatividad. México: SEP.

SEP-AFSEDF-CNDH (2016). Protocolo para la Atención y la Prevención de la Violencia Sexual en las Escuelas de Educación Inicial, Básica y Especial en la Ciudad de México. México: SEP. AFSEDF-CNDH.

Participación de la comunidad escolar



La escuela como un espacio que ofrece una respuesta educativa comprensiva y diversificada, acorde con las características y necesidades de las niñas, los niños y adolescentes

El trabajo colaborativo en una escuela multigrado

Por William Hernández Meza

Oaxaca de Juárez
Escuela primaria “Juan Jacobo Rousseau”

*Deme permiso papá...
Que yo sea un maestrillo de pueblo
Que marque programas justos,
Que trace caminos nuevos.*

Fragmento de la poesía “Maestrillo de pueblo” del
Mtro. Abraham Rivera Sandoval

La maestra o el maestro no se forma en las aulas de la Normal ni por medio de los planes y programas de esta, el maestro se hace en las comunidades rurales, “en el cerro”, es ahí donde se forja la práctica y la personalidad del buen docente. Hemos de coincidir que el comienzo de nuestro andar magisterial nunca tiene por escenario la ciudad ni que nuestro primer centro laboral, está a la vuelta de la esquina. Lo que, sí se sabe, es que los primeros años en escuelas rurales son los primordiales para que un docente termine de desarrollar su vocación y amor por esta profesión o en su defecto su indiferencia hacia la misma.

¿Quién no recuerda su primera escuela? El bullicio de los niños, el saludo de los primeros compañeros de trabajo y la mirada seria del director o directora, examinando a los maestros de pies a cabeza para deliberar qué grupo era el indicado para cada uno. Y terminar siempre enviando al docente “nuevo”, a los mismos grados: primero o sexto.

La primera prueba está clara: que los niños de recién ingreso a la primaria concreten su proceso de lectura y escritura o que los alumnos que egresen, al término del ciclo escolar, tengan una transición satisfactoria de la primaria a la secundaria. Las maestras y los maestros que logren concretar esta primera prueba de manera satisfactoria (a juzgar de sus compañeros y director), reciben el derecho de manera intrínseca de escoger el grupo





que mejor les acomode y “puedan descansar”, después de un ciclo escolar de ajetreo. Es en esta parte donde los grados de segundo, tercero, cuarto y quinto, son tomados de manera anticipada por las maestras y los maestros que lograron su cometido, relegando a las maestras y los maestros de nuevo ingreso a los grados que ya se mencionaron. Y el proceso cíclico vuelve a repetirse.

Hay maestras y maestros quienes después de su primer año de servicio, deciden cambiar de centro de trabajo, enriqueciendo así, su práctica en el andar de una escuela a otra. En ese andar, se puede asegurar que “con base en información del ciclo escolar 2003-2004 se sabe que alrededor de 49% de las escuelas del país son multigrado y la matrícula que se atiende en ellas es de 15%” (SEP, 2008: 8). Y que, por ende, cualquier docente regular, inevitablemente experimentara un tipo de escuela, que clasificada por su sistema de organización, es por demás demandante: las escuelas multigrado.

Como inicio, se verá la definición del término “escuelas multigrado”, desde la perspectiva de la autora, Tahira Vargas (2003:10), académica de la UNESCO: “Cuando hablamos de escuelas multigrado estamos hablando de un tipo de escuela donde el profesor enseña dos o más grados simultáneamente en una misma aula de clase”.

Cabe destacar que en la definición que la autora propone; coincide con la realidad de las escuelas multigrado mexicanas; donde existen escuelas de tipos diferentes, en las cuales el parámetro para determinar su organización es el número total de alumnos existente, es decir, instituciones educativas que, por tener una matrícula de alumnos muy reducida, su estructuración de grupos se hace según el mínimo de alumnos que pueden conformar un grupo.

Desde mi personal perspectiva, la organización de los grupos (determinada por la matrícula total de alumnos) resulta en uno de los siguientes tipos de escuelas multigrado:

- **Unitaria:** es el tipo de escuela multigrado, donde una sola maestra o maestro se encarga de todas las funciones existentes en las escuelas, desde la de director hasta la de realizar las actividades de intendencia. Los grados existentes en la escuela (seis en primaria o tres en preescolar), en su totalidad reciben clases en la misma aula. El servicio de personal de educación física no existe en este tipo de escuela, por cuestiones de matrícula.
- **Por grupos de grados continuos:** es el tipo de escuela multigrado donde dos maestras o maestros, se dividen las funciones que existen en la escuela de manera equitativa, uno de ellos toma las funciones de director, pero con grupo. Y donde





los grados existentes se dividen en dos, y cada grupo conformado tiene un aula asignada. Ejemplo: primero, segundo y tercero en un aula y cuarto, quinto y sexto en otra aula, en el caso de primaria. El servicio de personal de educación física es muy escaso en este tipo de escuelas, por cuestiones del número total de alumnos y grupos.

- **Por ciclos escolares:** es el tipo de escuela donde, tres maestras o maestros se encargan del funcionamiento total de la escuela. Uno de ellos, funge como director comisionado, pero también tiene a cargo un grupo de alumnos. La organización de grupos queda realizada, al conjuntar un ciclo escolar en un aula: primero y segundo, tercero y cuarto, y finalmente, quinto y sexto grados. Este tipo de escuela multigrado, sí cuenta con el servicio de personal de educación física.

Esta clasificación, que como mencionó es personal sobre las escuelas multigrado, se realiza tomando en cuenta la realidad de las comunidades rurales, en el estado de Oaxaca. Ahora bien, como se puede notar, el trabajo en una escuela multigrado exige al docente un esfuerzo muy demandante. Pues, por sus características, la maestra o el maestro debe de cumplir o realizar una multitud de funciones.

El trabajo con grupos multigrado da apertura al desarrollo de la práctica docente, pues te enfrentas a retos nuevos; tal como lo plasma Uttech: “El salón multigrado invita a la colaboración y a ser cooperativos. Ahí, los maestros pueden proveer múltiples oportunidades para la interacción social. Los niños y las niñas aprenden entre ellos. Si se crea un ambiente de trabajo en equipo, como en los deportes, todos se unen para lograr un objetivo común. La interacción entre la diversidad de niveles se facilita mediante discusiones con el grupo completo, en grupos pequeños o en pareja” (citado en SEP, 2005: 3).

Retomando el contenido de la cita anterior, queda claro, que las aulas multigrado son oportunidades para que la maestra o el maestro diseñe, experimente e implemente nuevas estrategias y metodologías de enseñanza y aprendizaje. No obstante, es preciso mencionar, que dadas las características de las comunidades donde se encuentran este tipo de escuelas, las maestras y los maestros nos enfrentamos a diversos retos, coincidiendo nuevamente con los datos de la autora Tahira Vargas (2003:10):

Los distintos estudios que hacen referencia a las condiciones sociales y educativas de estas escuelas enfatizan elementos comunes como son: condiciones de aislamiento, altos niveles de pobreza, instalaciones inadecuadas, escasez de materiales pedagógicos, condiciones difíciles para maestros y maestras, difícil acceso y bajos logros de aprendizaje.





Cada maestra o maestro que ha tenido la experiencia de trabajar en este tipo de escuelas, puede coincidir en la mayoría de características que la autora menciona, además de poder mencionar algunas más.

Sin embargo, no todo son nubes negras, y se puede hacer la respectiva consulta entre los profesores, para concluir, que cada maestra o maestro que estuvo o está en contacto con este tipo de escuelas, pueden opinar que a pesar de las carencias, las escuelas multigrado, son las escuelas que guardan un lugar especial en su corazón, pues al estar enclavadas en poblaciones rurales con infinidad de carencias, son el lugar idóneo, donde la relación con los alumnos y los padres de familia, es mucho más estrecha y eficaz, pues solo trabajando de manera colaborativa y directa con los padres de familia y alumnos, es que cobra sentido el papel del docente en la escuela.

La empatía, es la capacidad de percibir, compartir y comprender lo que los demás sienten. Cuando un docente tiene o desarrolla esa capacidad, logra comprender que su papel como maestro de escuela rural y sobre todo de las escuelas multigrado, es la de trabajar hombro con hombro y de igual a igual, para traer el mayor de los beneficios que se pueda lograr en función del esfuerzo, gestión y trabajo del trabajo colaborativo que se logre entre autoridades civiles y educativas, padres y madres de familia, alumnos y docentes.

Pero ¿cómo lograr una colaboración eficaz entre los distintos actores de la comunidad escolar en beneficio de esta?

Uno de los primeros pasos después de hacer tuyo el sentir de la gente del pueblo es comenzar lógicamente, al interior del aula, con los alumnos como eje primordial, de la transformación y forma de trabajo colaborativa. Claro está que, dentro del aula, lo que se pretende es la cooperación entre alumnos, con el fin de la construcción de aprendizajes; para explicarlo, retomaremos la siguiente cita de la SEP (2008:11):

Una situación que no ha sido suficientemente aprovechada en las escuelas multigrado y que por lo mismo requiere fomentarse es el trabajo cooperativo, la ayuda mutua y las tareas compartidas entre los alumnos, quienes aprenden unos de otros y conocen lo que se trabaja en distintos grados. Así, los niños pequeños van adquiriendo espontáneamente conocimientos de los alumnos mayores, quienes a su vez adquieren seguridad en sí mismos y reafirman sus conocimientos al apoyar a sus compañeros.

Para el buen funcionamiento de un aula multigrado, es esencial la cooperación y colaboración entre los niños de distintas edades, pues solo mediante el monitoreo de los alumnos de mayor edad con los más pequeños, es que los aprendizajes se construyen



Materiales de apoyo

Tutoría para zonas rurales a maestras y maestros de nuevo ingreso
Educación Básica



Tutoría para zonas rurales

de manera progresiva y eficiente. Es primordial, que la maestra o el maestro identifique las necesidades de mayor relevancia en los alumnos, para implementar proyectos de desarrollo institucional, con el firme propósito de mejorar el servicio educativo que la escuela ofrece.

En un segundo momento, lo que prosigue es el de relacionarse estrechamente con las familias, pero no solo eso, sino también lograr su confianza llevando el trato cordial a niveles equitativos e incluyentes. Esta parte solo se logra, al tomar en cuenta a cada padre o madre de familia, escucharlos atentamente, pero sobre todo respetando a cada uno como igual, sin distinción de preparación, de estatus económico o social, de ideología o credo.

Cuando se logra esa confianza y relación estrecha con familias, mínimamente, la mitad del trabajo de todo el ciclo escolar está asegurado. Pues las familias son la base y la mano de obra para el bienestar y desarrollo del proceso educacional de los alumnos, como también de la mejora de la infraestructura institucional.

Finalmente, después de “ganarse” a los alumnos y a sus familias, toca la socialización con la autoridad municipal, pues ellos serán los que financiarán parte de los proyectos que la escuela trabaje, realizarán la gestoría ante instancias gubernamentales y facilitarán el transporte a ocupar cuando se tengan que recoger materiales, muebles y demás, obtenidos de gestiones por parte de la escuela.

Como puede notarse, mientras el docente no cree esta cadena de colaboración, los resultados para un proyecto de desarrollo institucional serán mínimos. Pues todo se encuentra estrechamente relacionado: aula-escuela-comunidad. Y sin la participación de cada eslabón, las cosas se tornan difíciles, es decir, la “unión hace la fuerza”.

Concluyendo, el trabajo en escuela multigrado es la oportunidad por excelencia para la maestra o el maestro de implementar metodologías de aprendizaje y desarrollo con sentido humano. El rol de la maestra o el maestro será el de crear un ambiente de aprendizaje en el aula de cooperación y colaboración, además de identificar las necesidades e intereses primordiales de los alumnos, para el diseño de un proyecto de desarrollo institucional. Los ejecutores del proyecto y pilares base, serán los padres y madres de familia, ellos serán los encargados de realizar cada actividad en mejora de la institución o en beneficio del proceso educativo de sus hijas e hijos. Las autoridades civiles municipales, serán los que financiarán parte de los materiales del proyecto, además de gestionar recursos y proporcionar el transporte a utilizar.





Lo planteado no es una tarea fácil, pero tampoco imposible, recordemos siempre que las cosas que cuestan más bien valen la pena. Y como maestras y maestros, es nuestro deber organizar desde la escuela, a las personas con las que compartirá la mayor parte de su tiempo, pensando siempre en el beneficio de esas niñas y niños de esas escuelas rurales, enclavadas en lo más profundo de nuestros estados, esas niñas y niños que caminan horas para llegar a la escuela, esas niñas y niños que llevaremos siempre en el corazón, pues en algún momento escucharemos: ¡Gracias maestro!

Bibliografía

- CEDES. (2012). *Plan para la Transformación de la Educación de Oaxaca*. Oaxaca, Oaxaca de Juárez, México.
- SEP. (2004). *La organización del trabajo en el aula multigrado*. México: CONALITEG.
- SEP. (2008). *Español. Guía didáctica multigrado*. México: CONALITEG.
- SEP. (2008). *Matemáticas Guía para la autoformación docente. Programa educativo para escuelas multigrado*. México: CONALITEG.
- SEP. (2005). *Propuesta educativa multigrado 2005*. México: Secretaría de Educación Pública.
- Vásquez, F. C. (2014). *Estrategia de mejora de la educación multigrado en comunidades chiapanecas con personas internamente desplazadas*. En U. México, Buenas prácticas. D.F., México.
- Vargas, T. (2003). Escuelas multigrados: ¿cómo funcionan? Reflexión a partir de la experiencia evaluativa Escuelas Multigrado Innovadas. En *Cuadernos de educación básica para todos*. República Dominicana: UNESCO.
- Amiguinho, A. (2011). La escuela en el medio rural: educación y desarrollo local. *Profesorado*, 15 (2).
- Gallardo Gutiérrez, A. L. (2004). *Las escuelas multigrado frente a la diversidad cultural, étnica y lingüística. Horizontes de posibilidad desde la educación intercultural. La educación intercultural; experiencias y propuestas*. México: SEP.
- INEE. (2015). *Reforma Educativa marco normativo*. México: INEE.



Materiales de apoyo

Tutoría para zonas rurales a maestras y maestros de nuevo ingreso
Educación Básica



Tutoría para zonas rurales

Jurado García, M. (s.f.). La escuela rural. *Pedagogía diferencial*.

Monsalud Gallardo, G. (2011). La escuela de contexto rural: ¿de la diferencia a la desigualdad? *Revista Iberoamericana de Educación* (55/5).

OCDE. (2010). *Acuerdo de cooperación México-OCDE para mejorar la calidad de la educación de las escuelas mexicanas*. México: OCDE.





EDUCACIÓN
SECRETARÍA DE EDUCACIÓN PÚBLICA

USICAMM

UNIDAD DEL SISTEMA PARA LA CARRERA
DE LAS MAESTRAS Y LOS MAESTROS

**Tutoría a maestras, maestros y técnicos docentes
de nuevo ingreso**

Materiales de apoyo

Tutoría para zonas rurales a maestras y maestros de nuevo ingreso

Educación Básica

(Escuelas multigrado, generales e indígenas, y teleseñaladas)

Tutoría para zonas rurales

